



ВАЖНЕЙШИЕ РЕЗУЛЬТАТЫ ФГБУН ВолНЦ РАН ЗА 2025 ГОД



ВОЛОГОДСКИЙ НАУЧНЫЙ
ЦЕНТР РОССИЙСКОЙ
АКАДЕМИИ НАУК

РАЗДЕЛ 1

ИССЛЕДОВАНИЯ ВОЛНЦ РАН В КОНТЕКСТЕ СТРАТЕГИЧЕСКИХ ДОКУМЕНТОВ РОССИЙСКОЙ ФЕДЕРАЦИИ



ВОЛОГОДСКИЙ НАУЧНЫЙ
ЦЕНТР РОССИЙСКОЙ
АКАДЕМИИ НАУК

Проблема выбора научных приоритетов сегодня вышла далеко за рамки дискуссий в научном сообществе и является одной из важнейших государственных проблем во всех экономически развитых странах, во многом определяя их геополитические позиции, национальный суверенитет и качество жизни населения.

Стратегические документы Российской Федерации направлены на достижение ключевых задач в сфере национальной и продовольственной безопасности страны, научно-технологического развития, перехода к инновационной модели развития, улучшения качества жизни населения, преодоления демографических препятствий, формирования социальной структуры, развития агропромышленного комплекса в целом, повышения продуктивности сельскохозяйственных животных, урожайности сельскохозяйственных культур и других важных вопросов.

Результаты исследований, проводимых Вологодским научным центром РАН, согласуются с основной повесткой развития страны, изложенной в важнейших документах:

- Распоряжение Правительства РФ от 31.12.2020 N 3684-р (ред. от 25.12.2025) «Об утверждении Программы фундаментальных научных исследований в Российской Федерации на долгосрочный период (2021 - 2030 гг.)»;
- Распоряжение Правительства РФ от 28.12.2024 N 4146-р «Об утверждении Стратегии пространственного развития Российской Федерации на период до 2030 года с прогнозом до 2036 года»;
- Распоряжение Правительства РФ от 15.03.2025 N 615-р «Об утверждении Стратегии действий по реализации семейной и демографической политики, поддержке многодетности в Российской Федерации до 2036 года»;
- Распоряжение Правительства РФ от 03.06.2025 N 1431-р «Об утверждении плана мероприятий по реализации в 2025 - 2027 годах Стратегии государственной культурной политики на период до 2030 года»;
- Указ Президента РФ от 21.01.2020 N 20 (ред. от 10.03.2025) «Об утверждении Доктрины продовольственной безопасности Российской Федерации»;
- Указ Президента РФ от 28.02.2024 N 145 «О Стратегии научно-технологического развития Российской Федерации»;
- Указ Президента РФ от 18.06.2024 N 529 «Об утверждении приоритетных направлений научно-технологического развития и перечня важнейших наукоемких технологий»;
- Указ Президента РФ от 07.05.2024 N 309 «О национальных целях развития Российской Федерации на период до 2030 года и на перспективу до 2036 года»;
- Указ Президента РФ от 25.11.2025 N 858 «О Стратегии государственной национальной политики Российской Федерации на период до 2036 года».

Направления тематик ВолНЦ РАН и стратегические ориентиры представлены в утвержденной Объединенным ученым советом ФГБУН ВолНЦ РАН Стратегии развития Федерального государственного бюджетного учреждения науки «Вологодский научный центр Российской академии наук» до 2030 года и на период до 2040 года (протокол 11-25 от 02.10.2025 г.)



ВОЛОГОДСКИЙ НАУЧНЫЙ
ЦЕНТР РОССИЙСКОЙ
АКАДЕМИИ НАУК

В настоящее время одной из стратегических национальных целей Российской Федерации является достижение технологического лидерства. Страны с высокими расходами на НИОКР демонстрируют более высокие темпы экономического роста и лучшую устойчивость к кризисам. В России почти половина регионов относится к низкому и ниже среднего уровню развития научно-технологического потенциала. Препятствием к достижению наилучших результатов в этом направлении выступает миграция молодых высококвалифицированных специалистов в другие страны. Трудности достижения технологического суверенитета связаны также с усложнением доступа к новым технологиям, низкой инвестиционной привлекательностью сферы исследований и разработок, недостаточным финансированием фундаментальных разработок. В целях достижения приоритетных задач и решения указанных проблем планируется увеличить финансирование исследований и разработок к 2030 году не менее чем до 2% ВВП (в настоящее время данные расходы не превышают 1% ВВП, тогда как в развитых странах этот показатель варьируется от 2% до 3,5%: в США – 3,5%, в Японии – 3,3%)¹, что позволит войти в число ведущих стран мира по объёмам финансирования науки².

Наиболее значимыми вызовами для научно-технологического развития в области общественных и сельскохозяйственных наук являются:

- исчерпание возможностей экономического роста России, основанного на экстенсивной эксплуатации сырьевых ресурсов, на фоне формирования экономики данных, ускоренного развития и внедрения технологий искусственного интеллекта во всех отраслях экономики и социальной сферы и появления ограниченной группы стран-лидеров, обладающих передовыми производственными технологиями и ориентированных на использование возобновляемых ресурсов;
- демографический переход, обусловленный снижением рождаемости, увеличением продолжительности жизни, изменением образа жизни, и связанное с этим старение населения, что в совокупности приводит к новым социальным и медицинским проблемам;
- потребность в обеспечении продовольственной безопасности и продовольственной независимости России, конкурентоспособности отечественной сельскохозяйственной продукции на мировых рынках продовольствия, снижение технологических рисков в агропромышленном комплексе на фоне глобального продовольственного кризиса.

¹ Нужен план! Профсоюз РАН настаивает на принятии графика по увеличению финансирования науки // Всероссийский профессиональный союз работников РАН. URL: <https://stopsciunderfunding.ru/novosti/49-nuzhen-plan-profsoyuz-ran-nastaivaet-na-prinyatii-grafika-po-uvelicheniyu-finansirovaniya-nauki> (дата обращения: 20.11.2025).

² URL: Вручение премий Президента в области науки и инноваций для молодых учёных. 6 февраля 2025 г. <http://kremlin.ru/events/president/news/76219> (дата обращения: 19.11.2025 г.).



Приоритеты научно-технологического развития:

– переход к высокопродуктивному и экологически чистому агро- и аквахозяйству, разработка и внедрение систем рационального применения средств химической и биологической защиты сельскохозяйственных растений и животных, хранение и эффективная переработка сельскохозяйственной продукции, создание безопасных и качественных, в том числе функциональных, продуктов питания;

– противодействие техногенным, биогенным, социокультурным угрозам, терроризму и экстремистской идеологии, деструктивному иностранному информационно-психологическому воздействию, а также киберугрозам и иным источникам опасности для общества, экономики и государства, укрепление обороноспособности и национальной безопасности страны в условиях роста гибридных угроз;

– возможность эффективного ответа российского общества на большие вызовы с учетом возрастающей актуальности синтетических научных дисциплин, созданных на стыке психологии, социологии, политологии, истории и научных исследований, связанных с этическими аспектами научно-технологического развития, изменениями социальных, политических и экономических отношений;

– переход к развитию природоподобных технологий, воспроизводящих систем и процессов живой природы в виде технических систем и технологических процессов, интегрированных в природную среду и естественный природный ресурсооборот.

Стратегически важным является вопрос развития критических наукоемких технологий. ВолНЦ РАН планомерно накапливает опыт исследований для разработки технологий в области следующих направлений.

– Технологии повышения продуктивности (в том числе с помощью селекции) сельскохозяйственных животных и их устойчивости к заболеваниям.

– Технологии получения устойчивых к изменениям природной среды новых сортов и гибридов растений.

– Технологии создания биологических и химических средств для повышения урожайности сельскохозяйственных культур и их защиты от болезней и вредных организмов (природного или искусственного происхождения).

– Технологии системного анализа и прогноза социально-экономического развития и безопасности Российской Федерации в формирующемся миропорядке.

– Современный инструментарий исследования и укрепления цивилизационных основ и традиционных духовно-нравственных ценностей российского общества, включая историко-культурное наследие и языки народов Российской Федерации.

– Социально-психологические технологии формирования и развития общественных и международных отношений.



**ВОЛОГОДСКИЙ НАУЧНЫЙ
ЦЕНТР РОССИЙСКОЙ
АКАДЕМИИ НАУК**

Вызовы сегодняшнего дня по материалам записки «Горизонт 2040. Белая книга»:

- для России появится ряд новых вызовов – **технологическая гонка, изменение традиционных товаров экспорта, социальные пертурбации**, связанные с изменением ядра среднего класса, предбедностью и новой зарплатной политикой;
- формируются зоны реиндустриализации и догоняющей индустриализации, характеризующиеся попытками стран **формировать ядра высоко- и среднетехнологических производств**;
- технологическая гонка обеспечивает производительность труда, гонку стандартов, основу современной войны и безопасности;
- Россия теряет часть традиционной ренты, тормозится динамика рынка энергоносителей, металлов, торговый баланс уходит в «околонолю» – нужны **новые направления экспорта, технологическое развитие и трудозаменяющие инновации**;
- в России сформировалась система разрывов в технологиях, прежде всего между государственной наукой и бизнесом – необходимо **наращивать долю инвестиций бизнеса в научно-технологическое развитие**;
- в России отсутствует нормальный анализ рынка труда, спрос на труд и подготовка кадров друг от друга оторваны; для преодоления этого, с одной стороны, нужна **интеграция государственного предиктивного анализа, макроэкономического, структурного прогноза и прогноза потребностей в кадрах**, с другой стороны, интеграция профессиональной подготовки и производства;
- для модернизации производства важно синдицированное кредитование.

Вклад ВолНЦ в решении вызовов:

- поиск и обоснование индикаторов, характеризующих технологическое развитие; региональный форсайт;
- анализ перспектив и прогнозирование развития рынков сбыта в разрезе отраслевых и межотраслевых комплексов макрорегиона, а также конкретных рыночных ниш;
- развитие модельного комплекса, ввод в модели спутниковых блоков, связанных с демографией, кадрами, доходами и расходами населения; моделирование потенциальных потребностей в трудовых ресурсах (в отраслевом и профессиональном разрезе) для целей усложнения региональной экономики.

Важные направления и ориентиры развития России отражены в «Белой книге» Агентства стратегических инициатив (АСИ) по Проекту Горизонт-2040³. В документе рассматриваются ключевые направления, такие как переход к инновационной модели развития, улучшение качества жизни населения, преодоление демографических препятствий и формирование социальной структуры. Также внимание уделено важнейшим вызовам для страны, требующим как научного осмысления, так и стратегических решений на государственном уровне.

Исследовательская тематика и результаты научных изысканий Вологодского научного центра согласуются с важнейшими направлениями, обозначенными в стратегических документах, и формируют свою нишу, отражающую региональную специфику в решении важнейших задач развития страны.

³ Горизонт 2040. Белая книга. URL: <https://asi.ru/library/main/198226>



**ВОЛОГОДСКИЙ НАУЧНЫЙ
ЦЕНТР РОССИЙСКОЙ
АКАДЕМИИ НАУК**

Актуальными остаются экономические исследования по обеспечению сбалансированного пространственного развития на различных уровнях. Особую значимость в настоящее время приобрели вопросы сохранения и наращивания потенциала развития малых и средних городов. Это связано с декларируемой в Стратегии пространственного развития РФ на период до 2030 года с прогнозом до 2036 года задачей, направленной на формирование системы расселения и территориальной организации страны, которые будут способствовать достижению национальных целей развития Российской Федерации и обеспечению национальной безопасности. В связи с этим на первый план выходят фундаментальные исследования системы опорных населенных пунктов страны, межрегиональных и межмуниципальных диспропорций, поиск направлений развития городов различного уровня иерархии и сельских территорий, достижение связности пространства.

Вызовы в области пространственного развития:

- необходимость синхронизации Стратегии пространственного развития со сформированными стратегиями, планами, национальными проектами и отраслевыми планами;
- усиление неоднородности российского пространства и его фрагментация, нарастание площади экономической периферии;
- необходимость выявления и поддержки развития новых точек роста меж- и внутрирегионального значения;
- высокие темпы урбанизации, которая ведет к уничтожению института многопоколенческой семьи, разрыву естественных социальных связей, возникновению экологических проблем, транспортных коллапсов и т.д.;
- необходимость системного и опережающего развития сельской инфраструктуры, что позволит удержать людей и увеличить производство, от которого во многом зависит будущее нашей страны.

Вклад ВолНЦ в решение вызовов:

- разработка концептуальных основ и практических рекомендаций по формированию системы научно-методического обеспечения разработки и реализации стратегии сбалансированного пространственного развития до 2030 года на макро- и региональном уровнях;
- исследование проблем обеспечения сбалансированности пространства (систем расселения и размещения производительных сил);
- исследование агломераций «второго эшелона» (с численностью населения менее 500 тыс. чел.), опорных населенных пунктов;
- разработка механизмов и стратегических приоритетов развития малых и средних городов, сельских территорий;
- разработка стандарта качества жизни на сельских территориях.

Источник: материалы Заседания Совета при Президенте РФ по стратегическому развитию и национальным проектам, 08.12.2025 г.; аналитическая записка АСИ «Горизонт 2040. Белая книга»; доклад ИНП РАН «Россия 2035: пространство развития»; Единый план по достижению национальных целей развития РФ до 2030 г. и на перспективу до 2036 г.; доклад ЦМАКП «О контурах долгосрочного прогноза и что это значит для Арктики».

Исследования в области социокультурного развития и демографии остаются ключевыми для понимания динамики общества и разработки стратегий его устойчивого развития. Социокультурное развитие и демография — важные исследовательские приоритеты, которые тесно связаны и оказывают значительное влияние на развитие общества, экономики и государства в целом. Демографические вызовы (депопуляция, старение населения) и социокультурные изменения напрямую затрагивают устойчивость общества и государства. Исследования в этих сферах помогают разрабатывать меры для преодоления угроз и использования возможностей.



ЦЕНТР РОССИЙСКОЙ
АКАДЕМИИ НАУК

План мероприятий по реализации в 2025–2027 гг. Стратегии государственной культурной политики на период до 2030 года (Распоряжение Правительства РФ от 3 июня 2025 года №1431-р.)

План включает в себя, в частности мероприятия по сохранению культурного наследия народов РФ, развитию инфраструктуры культуры, активизации культурного потенциала территорий, развитию системы подготовки творческих кадров, расширению влияния российской культуры за рубежом и пр.

Указ Президента Российской Федерации от 25.11.2025 г. № 858 О Стратегии государственной национальной политики Российской Федерации на период до 2036 года

7. Современное российское общество объединено общим культурным (цивилизационным) кодом, который основан на сохранении и развитии русской культуры и языка, исторического и культурного наследия всех народов Российской Федерации, интегрировании их лучших достижений в единую российскую культуру.

37. Обеспечение и защита национальных интересов Российской Федерации осуществляются за счет концентрации усилий и ресурсов органов публичной власти, организаций и институтов гражданского общества на реализации приоритетных направлений государственной национальной политики, в частности на укрепление общероссийской гражданской идентичности (гражданского самосознания) на основе традиционных российских духовно-нравственных и культурно-исторических ценностей.

Исследования ВолНЦ РАН в области демографии направлены на решение стратегических задач в этой сфере и согласуются с мерами, представленными в значимых документах страны.

Стратегия действий по реализации семейной и демографической политики, поддержке многодетности в Российской Федерации до 2036 года и план ее реализации (Распоряжение Правительства РФ № 615-р от 15.03.2025)

Некоторые меры, запланированные в рамках стратегии:

- развитие комплексной программы по охране материнства и детства, сбережению здоровья детей и подростков в возрасте от 15 до 17 лет;
- совершенствование скрининговых программ для беременных женщин, новорождённых детей и детей других возрастов;
- повышение доступности медицинской помощи женщинам по месту жительства, включая сельские территории и малые города;
- развитие программ реабилитации и психологической поддержки женщин после рождения ребёнка;
- совершенствование методов лечения бесплодия, повышение их доступности и эффективности;
- расширение государственной социальной помощи, в том числе предоставляемой на условиях социального контракта;
- создание в вузах условий для студенческих семей и студентов с детьми;
- расширение практики использования гибкого графика, дистанционного и другого индивидуального формата работы для беременных женщин и сотрудников, имеющих несовершеннолетних детей;
- синхронизация режимов работы детских садов с графиками работы родителей с помощью создания дежурных групп;
- поощрение успешных практик работодателей по поддержке сотрудников с семейными обязанностями.

Вклад ВолНЦ в решение задач:

- исследования управляемых факторов демографических процессов, условий здоровьесбережения детей, демографического поведения студенческой молодежи;
 - предложения передаются в экспертный совет по вопросам демографии Вологодской области;
 - мониторинг ситуации и подготовка информационно-аналитических изданий по вопросам социально-демографического развития территорий (Региональный демографический доклад, доклад о состоянии трудовой сферы, атлас);
 - разработан ряд важнейших документов: Стратегия действий в интересах мужчин, Профстандарт «Демограф», Концепция корпоративной демографической политики, ФГОС «Демография» (на утверждении);
 - 5 апреля 2024 года открыт Вологодский региональный Центр развития кадрового потенциала в сфере демографии;
 - Разработаны учебные программы для магистратуры, ДПО, подготовлены учебные пособия.
- Ведется просветительская работа в целях формирования семейных ценностей молодежи.

Более подробно важнейшие результаты исследований ВолНЦ РАН представлены в разделе 2.



**ВОЛОГОДСКИЙ НАУЧНЫЙ
ЦЕНТР РОССИЙСКОЙ
АКАДЕМИИ НАУК**

РАЗДЕЛ 2

РЕЗУЛЬТАТЫ ИССЛЕДОВАНИЙ ВОЛНЦ РАН



ВОЛОГОДСКИЙ НАУЧНЫЙ
ЦЕНТР РОССИЙСКОЙ
АКАДЕМИИ НАУК

ОБЩЕСТВЕННЫЕ НАУКИ



**ВОЛОГОДСКИЙ НАУЧНЫЙ
ЦЕНТР РОССИЙСКОЙ
АКАДЕМИИ НАУК**

ЦЕНТР ФИНАНСОВЫХ ИССЛЕДОВАНИЙ

*Курирующий заместитель директора – д.э.н., проф. Т.В. Ускова
Руководитель центра – д.э.н. М.А. Печенская-Полищук*



**ВОЛОГОДСКИЙ НАУЧНЫЙ
ЦЕНТР РОССИЙСКОЙ
АКАДЕМИИ НАУК**

FMGZ-2025-0011 «Обеспечение устойчивости экономики регионов в контексте укрепления технологического суверенитета и национальной безопасности»

Руководитель НИР – д.э.н. Т.В. Ускова

Доказано, что эффективное управление научно-технологическим развитием на региональном уровне и кадровое обеспечение цифровизации требуют комплексного подхода. На основе контент-анализа зарубежного опыта цифровизации предпринимательского сектора выявлены страны-лидеры по уровню цифровизации. Особое внимание уделено изучению практик США, Германии, Франции, Китая и Гонконга. Анализ показал наличие существенных проблем цифровизации российского предпринимательского сектора. При этом опыт стран-лидеров, несмотря на его ценность, не может быть напрямую экстраполирован на российскую экономику из-за специфики её развития (особенностей экономической системы, государственного устройства, научно-технологического потенциала и стратегических приоритетов инновационной политики). В связи с этим разработаны рекомендации по адаптации передовых зарубежных практик к условиям отечественной экономики.

Публикации:



Научно-технологическое развитие российских регионов: задачи и возможности цифровизации экономики: монография / Вологодский научный центр Российской академии наук; [К.А. Устинова, М.А. Печенская-Полищук, В.С. Усков, Н.О. Якушев, С.Л. Иванов, И.А. Крюков]. Вологда: ВолНЦ РАН, 2025. 211 с.



**ВОЛОГОДСКИЙ НАУЧНЫЙ
ЦЕНТР РОССИЙСКОЙ
АКАДЕМИИ НАУК**

FMGZ-2025-0011 «Обеспечение устойчивости экономики регионов в контексте укрепления технологического суверенитета и национальной безопасности»

Руководитель НИР – д.э.н. Т.В. Ускова

Обосновано, что одним из важнейших факторов, оказывающих влияние на устойчивость регионов, является обеспечение научно-технологического лидерства; а также создание и освоение новых технологий. Предложен и обоснован научно-методический подход к оценке научно-технологического потенциала территорий. Его особенностью является использование ресурсно-результативного подхода, заключающегося в структурировании показателей по разноплановым аспектам и блокам оценки. В то же время развитие инноваций и технологий зависит от наличия финансового потенциала территории. Уточнено определение финансового потенциала территории, представляющего собой совокупность общественных (централизованных) и корпоративных (децентрализованных) финансов территории, а также институциональных, управленческих и экономических условий, обеспечивающих эффективное формирование, распределение и использование финансовых ресурсов для достижения целей социально-экономического развития территорий. Определены и обоснованы структурные элементы финансового потенциала, формируемые и реализуемые в рамках общественных (централизованных) и частных (децентрализованных) финансов территории.

Публикации:



1. Структурно-технологические драйверы стратегического развития региона: монография / под ред. С.Ю. Глазьева, В.А. Ильина, А.А. Шабуновой. Москва: Проспект, 2025. 368 с. (Ускова Т.В. – введение, § 1.4, § 4.6, заключение).
2. Научно-технологический потенциал регионов Российской Федерации 2010–2023 гг.: состояние, динамика, проблемы: информационно-аналитический бюллетень / К.А. Устинова, М.А. Печенская-Полищук, Д.С. Гончарук, И.А. Крюков, Н.О. Якушев. Выпуск 1. Вологда: ВолНЦ РАН, 2025. 90 с.
3. Ускова Т.В. Еще раз о факторах устойчивости территорий // Проблемы развития территории. 2025. Т. 29. № 2. С. 7–9. DOI: 10.15838/ptd.2025.2.136.1



**ВОЛОГОДСКИЙ НАУЧНЫЙ
ЦЕНТР РОССИЙСКОЙ
АКАДЕМИИ НАУК**

FMGZ-2025-0011 «Обеспечение устойчивости экономики регионов в контексте укрепления технологического суверенитета и национальной безопасности»

Руководитель НИР – д.э.н. Т.В. Ускова

Обоснована роль малого и среднего предпринимательства как важнейшего элемента обеспечения технологического суверенитета государства. Доказано, что предпринимательский сектор является не просто участником инновационного процесса, а центральным элементом региональной инновационной системы, который выполняет уникальные, несводимые к другим элементам функции (например, коммерциализация новшеств и др.). При этом выявлено, что критическое значение в контексте задачи обеспечения технологического суверенитета имеет не столько абсолютный размер предпринимательской фирмы, сколько взаимодополняемость малого, среднего и крупного предпринимательства. В то же время особенно значима роль малого и среднего предпринимательства, которое обеспечивает гибкость системы, заполняет экономически нецелесообразные для крупного бизнеса ниши и стимулирует локализацию технологических цепочек, при этом одновременно остается уязвимым к внешним шокам. Этот подход нашел отражение в монографии «Инновационное предпринимательство как фактор регионального развития».

Публикации:



1. Иванов С.Л. Инновационное предпринимательство как фактор регионального развития / под науч. рук. С.В. Тереховой. Вологда: ВолНЦ РАН, 2025. 157 с.
2. Иванов С.Л. Предпринимательство как фактор обеспечения технологического суверенитета: современные тенденции развития // Общество и экономика. 2025. № 8. С. 35–57. DOI: 10.31857/S0207367625080033



ВОЛОГОДСКИЙ НАУЧНЫЙ
ЦЕНТР РОССИЙСКОЙ
АКАДЕМИИ НАУК

ЦЕНТР СТРУКТУРНЫХ ИССЛЕДОВАНИЙ И ПРОГНОЗИРОВАНИЯ ТЕРРИТОРИАЛЬНОГО РАЗВИТИЯ

Курирующий заместитель директора – д.э.н., проф. Т.В. Ускова
Руководитель центра – к.э.н. Е.В. Лукин



**ВОЛОГОДСКИЙ НАУЧНЫЙ
ЦЕНТР РОССИЙСКОЙ
АКАДЕМИИ НАУК**

Центр структурных исследований
и прогнозирования территориального развития

FMGZ-2025-0012 «Структурно-технологическая трансформация региональной экономики в условиях обеспечения национальной безопасности Российской Федерации: мониторинг, регулирование и прогноз»

Руководитель НИР – к.э.н. *Е.В. Лукин*

Разработана теоретико-методологическая основа для качественного развития международного сотрудничества в сфере туризма между Россией и Китаем, опирающаяся на системный трехуровневый подход (макро-, мезо-, микро-) к оптимизации процесса государственного управления и планирования в туристической отрасли, подкрепленный анализом политических, экономических, институциональных, ресурсных и культурных факторов долгосрочного партнерства. Синтез методов экономической географии, пространственной экономики, межотраслевого моделирования и др. позволил предложить конкретные модели сотрудничества (модельный регион, приграничный регион, регион внутреннего сотрудничества), углубленно изучить нишевые направления («красный туризм», экотуризм, полярный туризм в рамках «Ледового Шелкового пути»), количественно доказать высокую мультипликативную отдачу от развития туризма внутри страны, обосновывая значимость инвестирования в туристическую инфраструктуру, что создает основу для наращивания въездного туристического потока из Китая.

Оценка эффектов для экономики России от реализации нацпроекта «Туризм и гостеприимство», предполагающего увеличение общего числа турпоездок до 140 млн к 2030 г.

Вид экономической деятельности	Прирост валового выпуска, %	Прирост валового выпуска, млрд руб.	Суммарный выпуск после прироста, млрд руб.	Прирост потребности в рабочих, тыс. чел.	Прирост фонда оплаты труда, млрд руб.
Туризм	215,4	1850	3453	214	173
Прочие виды деятельности	101,3	1522	115624	960	587
В целом по экономике	102,9	3372	119077	1174	760

Источник: рассчитано ВолНЦ РАН на основе таблиц «затраты – выпуск» с выделенным видом экономической деятельности «Туризм».



Публикации:

Сотрудничество Китая и России в сфере туризма: практика и перспективы: монография / [Ван Тин, Лу Сяоци, Е. В. Лукин, Е. Г. Леонидова, Чэнь Цзинь, Кун Вэнь; под науч. рук. Сяо Хунбо, Ли Сяоюй, В. А. Ильина, А. А. Шабуновой]; Вологодский научный центр Российской академии наук. Вологда: ВолНЦ РАН, 2025. 208 с.



FMGZ-2025-0012 «Структурно-технологическая трансформация региональной экономики в условиях обеспечения национальной безопасности Российской Федерации: мониторинг, регулирование и прогноз»

Руководитель НИР – к.э.н. Е.В. Лукин

Коэффициент доли импорта во внутреннем потреблении СЗФО (2017–2021 гг.)

Вид экономической деятельности	2017 г.	2021 г.	Изменение
Производство прочих транспортных средств и оборудования	0,23	5,31	+5,08
Производство лекарственных средств и материалов	0,22	1,81	+1,59
Производство кожи и изделий из кожи	0,80	1,54	+0,74
Производство резиновых и пластмассовых изделий	0,67	1,37	+0,70
Производство мебели	0,49	1,30	+0,81
Производство прочих готовых изделий	0,48	1,22	+0,74
Производство компьютеров, электронных и оптических изделий	0,29	1,16	+0,87
Производство автотранспортных средств, прицепов и полуприцепов	0,34	1,16	+0,82
Производство электрического оборудования	0,68	1,15	+0,47
Производство машин и оборудования	0,75	1,13	+0,38
Производство готовых металлических изделий	0,14	1,10	+0,96
Производство одежды	0,77	1,06	+0,29
Производство текстильных изделий	0,77	0,69	-0,08
Производство пищевых продуктов	0,47	0,56	+0,09
Производство напитков	0,18	0,21	+0,03
Производство табачных изделий	0,24	0,21	-0,03
Обработка древесины и производство изделий из дерева	0,60	0,00	-0,60
Производство бумаги и бумажных изделий	0,16	0,00	-0,16
Деятельность полиграфическая и копирование носителей информации	0,10	0,00	-0,10
Производство кокса и нефтепродуктов	0,06	0,00	-0,06
Производство химических веществ и химических продуктов	0,45	0,00	-0,45
Производство прочей неметаллической минеральной продукции	1,29	0,00	-1,29
Производство металлургическое	0,35	0,00	-0,35

Примечание: Показатель доли импорта в потреблении рассчитан по формуле $KDI = I / ВП$, где $ВП = ПР + И - Э + ВВ - ВыВ$, где KDI – коэффициент доли импорта в потреблении (ед.); $ВП$ – уровень внутреннего потребления (руб.); $ПР$ – объем производства товара отрасли (руб.); $И$ – объем импорта товаров отрасли (руб.); $Э$ – экспорт товаров, произведенных в отрасли (руб.); $ВВ$ – межрегиональный ввоз (руб.); $ВыВ$ – межрегиональный вывоз (руб.).
Рассчитано по: данные Росстата.

Публикация:

Широкова Е.Ю. Ретроспективная оценка эффективности импортозамещения продукции отраслей обрабатывающей промышленности северо-запада России // Экономическая наука современной России. 2025. Т. 28. № 2. С. 59–69. DOI: 10.33293/1609-1442-2025-28(2)-59-69

Разработана и апробирована методика оценки эффективности импортозамещения в обрабатывающей промышленности Северо-Запада России, адаптирующая расчет доли импорта во внутреннем потреблении к реалиям региональной статистики. Проанализирована динамика импортозамещения по 22 подотраслям обрабатывающих производств СЗФО в период 2017–2021 гг. Установлено, что к 2021 году большинство отраслей либо снизили долю импорта (производство текстиля, металлургия, обработка древесины), либо столкнулись с ее аномальным ростом (производство лекарственных средств, электроники, автотранспорта), что обусловлено ужесточением санкционного давления и стремлением предприятий к накоплению запасов импортной продукции. Выявлены отрасли с критически высокой зависимостью от импорта (производство прочих транспортных средств, фармацевтика, производство кожи), где доля импортной продукции во внутреннем потреблении превышает 150%, что свидетельствует о неполном цикле импортозамещения и высокой зависимости от иностранных компонентов. Практическая значимость исследования состоит в возможности использования результатов органами исполнительной власти для корректировки мер поддержки промышленности и выявления наиболее проблемных зон при реализации политики обеспечения технологического суверенитета.

FMGZ-2025-0012 «Структурно-технологическая трансформация региональной экономики в условиях обеспечения национальной безопасности Российской Федерации: мониторинг, регулирование и прогноз»

Руководитель НИР – к.э.н. Е.В. Лукин

Разработан и апробирован методический подход к оценке мультипликативных эффектов от развития туризма в регионе, интегрирующий инструментарий межотраслевого баланса (таблицы «затраты – выпуск») и сценарного моделирования, адаптированный к современным условиям российской статистики. На примере Вологодской области рассчитаны производственные мультипликаторы для отраслей туристического комплекса (табл. 1), демонстрирующие их значительное стимулирующее воздействие на региональную экономику (наибольший вклад в создание валовой добавленной стоимости обеспечивает транспортный сектор). Получено новое знание о величине полных абсолютных эффектов на ВРП: прогнозируемый прирост ВРП от развития туристического комплекса в перспективе до 2040 года варьируется от 3 млрд руб. (инерционный сценарий) до 6 млрд руб. (целевой сценарий). С учетом анализа глобальных и российских трендов (рост автотуризма, спрос на иммерсивность и короткие поездки) и критериев достройки региональных цепочек стоимости определены наиболее перспективные для региона инвестиционные проекты: высокотехнологичный придорожный сервис на федеральных трассах и высокотехнологичный парк развлечений и отдыха в Вологде. Результаты являются эмпирическим базисом для разработки мер государственной поддержки и стимулирования внутреннего туризма в рамках национального проекта «Туризм и индустрия гостеприимства», а также для количественного обоснования вклада отрасли в экономический рост региона.

Производственные мультипликаторы для отраслей туристического комплекса Вологодской области в 2020 году

Показатель	Деятельность гостиниц и предприятий общественного питания	Транспортировка и хранение	Предоставление прочих видов персональных услуг
Прямой эффект на валовой выпуск	1,000	1,000	1,000
Косвенный эффект на валовой выпуск	0,568	0,758	0,411
Индукцированный эффект на валовой выпуск	0,464	0,543	0,556
Полный эффект на валовой выпуск	2,032	2,301	1,967
Прямой эффект на ВРП	0,415	0,432	0,525
Косвенный эффект на ВРП	0,249	0,343	0,201
Индукцированный эффект на ВРП	0,229	0,267	0,280
Полный эффект на ВРП	0,893	1,042	1,006

Примечание 1. Значения мультипликаторов получены в предположении о наличии необходимого объема незагруженных производственных мощностей.

Примечание 2. Прямой эффект – на первоначальный прирост выпуска в исходной отрасли; косвенный эффект – на прирост выпуска в смежных отраслях, поставляющих промежуточную продукцию (товары и услуги) в исходную отрасль; индукцированный эффект – на прирост расходов вследствие дополнительных доходов (зарплаты, прибыли, налогов), возникших в исходной и смежных отраслях.

Рассчитано по: данные таблицы «затраты – выпуск» Вологодской области за 2020 год.



ВОЛОГОДСКИЙ НАУЧНЫЙ
ЦЕНТР РОССИЙСКОЙ
АКАДЕМИИ НАУК

FMGZ-2025-0012 «Структурно-технологическая трансформация региональной экономики в условиях обеспечения национальной безопасности Российской Федерации: мониторинг, регулирование и прогноз»

Руководитель НИР – к.э.н. Е.В. Лукин

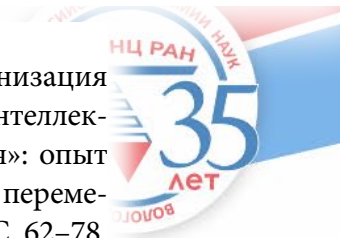
Проведен сравнительный анализ и разработаны направления модернизации региональных промышленных систем России и Китая в контексте цифрового интеллектуального преобразования и «зеленого развития» (на примере Вологодской области и провинции Цзянси). Новизна работы заключается в выявлении общих тенденций и специфических препятствий для двух регионов, а также в формировании комплекса практических мер, адаптированных к их структуре экономики, стимулирующих синергию цифровых и экологических инициатив. На основе анализа статистических данных Росстата и Нацбюро статистики Китая установлено, что, несмотря на схожую структуру промпроизводства с доминированием обрабатывающих отраслей (металлургия, химия), продвижению цифровой и «зеленой» повестки препятствуют слабая конкурентоспособность отраслей из-за их концентрации в среднем и нижнем звеньях цепочек создания стоимости, отсутствие ключевых технологий у малых и средних предприятий, а также неопределенность в производственно-сбытовых цепочках. Разработаны конкретные направления модернизации, включающие формирование передовых промышленных кластеров (робототехника, электронная информация, VR/AR), ускорение цифровой трансформации традиционных отраслей (внедрение 5G, промплатформ), оптимизацию моделей внедрения в цепочки создания стоимости и содействие промышленному применению научно-технических достижений. Полученные результаты могут служить эмпирическим базисом для региональных органов власти при разработке стратегических документов и обосновании направлений структурной и промышленной политики, нацеленных на рост производительности труда и достижение технологического суверенитета.



Структура обрабатывающей промышленности Вологодской области в 2022 году,
% к итогу

Публикация:

Ма Хуэй, Чеплинские И.Р., Румянцев Н.М. Модернизация промышленной системы в условиях цифрового интеллектуального преобразования и «зеленого развития»: опыт России и Китая // Экономические и социальные перемены: факты, тенденции, прогноз. 2025. Т. 18. № 4. С. 62–78. DOI: 10.15838/esc.2025.4.100.3



ВОЛОГОДСКИЙ НАУЧНЫЙ
ЦЕНТР РОССИЙСКОЙ
АКАДЕМИИ НАУК

FMGZ-2025-0012 «Структурно-технологическая трансформация региональной экономики в условиях обеспечения национальной безопасности Российской Федерации: мониторинг, регулирование и прогноз»

Руководитель НИР – к.э.н. Е.В. Лукин

Изменение позиций регионов СЗФО по среднедушевым показателям среди 85 субъектов РФ за 2024 год по сравнению со средним за 2022–2023 гг.

Показатель	Значительное улучшение позиций	Значительное ухудшение позиций
Промышленное производство	г. Санкт-Петербург (-4 п.; 27→23)	Республика Карелия (+3 п.; 39→42), Калининградская область (+5 п.; 41→46)
Сельское хозяйство	Псковская область (-3 п.; 10→7)	–
Доходы населения	Новгородская область (-4 п.; 63→59), Ленинградская область (-3 п.; 33→30), Псковская область (-3 п.; 57→54)	Республика Коми (+4 п.; 15→19), Вологодская область (+4 п.; 41→45), Архангельская область (+5 п.; 16→21)
Доходы организаций	Республика Коми (-18 п.; 47→29), Архангельская область (-8 п.; 54→46), Ленинградская область (-7 п.; 18→11), Псковская область (-5 п.; 62→57), Калининградская область (-4 п.; 10→6)	Вологодская область (+4 п.; 6→10), Мурманская область (+14 п.; 8→22), Ненецкий автономный округ (+17 п.; 6→23), Новгородская область (+23 п.; 19→42)
Доходы бюджета	Ленинградская область (-6 п.; 26→18), Калининградская область (-3 п.; 23→20)	Вологодская область (+5 п.; 19→24), Новгородская область (+12 п.; 26→38)
Розничная торговля	Калининградская область (-8 п.; 46→38), Псковская область (-3 п.; 35→32)	Ленинградская область (+4 п.; 15→19), Вологодская область (+7 п.; 62→69), Мурманская область (+10 п.; 10→20), Архангельская область (+13 п.; 8→21), Ненецкий авт. округ (+18 п.; 29→47)
Жилищное строительство	Республика Карелия (-8 п.; 36→28)	Новгородская область (+6 п.; 30→36), Ненецкий авт. округ (+8 п.; 27→35), Мурманская область (+10 п.; 71→81), Санкт-Петербург (+19 п.; 30→49)
Инвестиции	Вологодская область (-8 п.; 35→27), Псковская область (-8 п.; 75→67), Ленинградская область (-3 п.; 13→10)	Калининградская область (+3 п.; 37→40), Республика Карелия (+10 п.; 22→32), Архангельская область (+19 п.; 49→68)
Общее изменение сводного ранга региона	–	Мурманская область (+4 п.; 26→30), Новгородская область (+4 п.; 37→41), Ненецкий автономный округ (+5 п.; 16→21), Архангельская область (+5 п.; 39→44)

Рассчитано по: данные Росстата.

Разработан и апробирован методический подход к системному мониторингу краткосрочных тенденций экономического развития регионов Северо-Запада России в условиях санкционного давления 2022–2024 гг. Новизна подхода заключается в применении структурного анализа, базирующегося на методологии системы национального счетоводства, что позволяет рассматривать экономическую динамику сквозь призму последовательных стадий воспроизводственного цикла: производства, образования доходов и их конечного использования. На основе оперативных данных Росстата выявлено, что драйверами роста в макрорегионе выступают потребительский спрос, сформированный увеличением реальных доходов населения (+18,2% за три года), и инвестиции, восстановившиеся после спада 2022 года. Зафиксировано усиление региональной специализации: локомотивами промышленного роста стали г. Санкт-Петербург и Ленинградская область, сельскохозяйственного – Псковская и Калининградская области. Отмечена трансформация структуры доходов в пользу населения на фоне дефицита кадров, сопровождаемая спадом доходов консолидированных бюджетов в большинстве регионов, сокращением жилищного строительства и высоким инфляционным давлением. Полученные результаты служат эмпирической основой для корректировки региональной экономической политики с целью ускорения структурной перестройки и повышения устойчивости экономики к внешним вызовам.

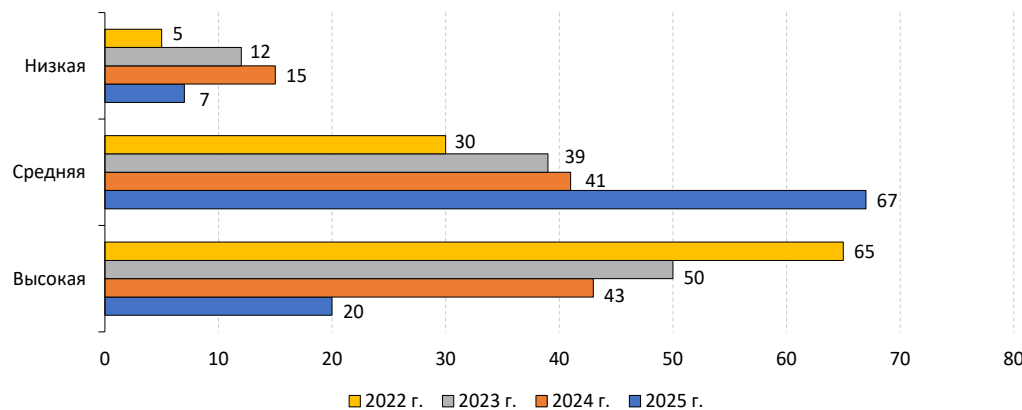
Публикация:

Румянцев Н.М., Лукин Е.В. Тенденции развития экономики регионов Северо-Запада России: структурный подход к мониторингу // Экономические и социальные перемены: факты, тенденции, прогноз. 2025. Т. 18. № 6. С. 46–70. DOI: 10.15838/esc.2025.6.102.2

FMGZ-2025-0012 «Структурно-технологическая трансформация региональной экономики в условиях обеспечения национальной безопасности Российской Федерации: мониторинг, регулирование и прогноз»

Руководитель НИР – к.э.н. Е.В. Лукин

На основе ежегодного мониторинга (2022–2025 гг.) с использованием экспертных опросов руководителей предприятий дана комплексная оценка адаптации производственного сектора Северо-Запада России к пролонгированному санкционному давлению (рис. 1). Установлено, что к 2025 году сектор перешел от фазы активной трансформации к фазе относительной стабилизации: большинство логистических и производственно-сбытовых цепочек переобстроено на внутренний рынок (доля сотрудничающих с региональными организациями выросла до 93%), а доля руководителей, отмечающих отсутствие нарушений в цепочках, увеличилась до 33%. Выявлено, что новыми ключевыми барьерами развития стали не столько санкции, сколько внутренние макроэкономические факторы: высокая ключевая ставка (ее отметили 47% респондентов как сдерживающий фактор) и сжатие прибыли. Зафиксировано изменение инвестиционного поведения: предприятия перешли к использованию преимущественно собственных средств (87%) и консервации инвестиционных программ на фоне удорожания кредитов. Научная значимость работы заключается в дополнении официальной статистики субъективными оценками руководителей, что позволяет верифицировать данные и глубже понять микроэкономические процессы адаптации. Практическая значимость состоит в том, что полученные результаты могут служить эмпирической основой для корректировки региональной промышленной политики и совершенствования мер государственной поддержки в рамках адаптации экономики к внешним вызовам.



Распределение ответов на вопрос «Как Вы оцениваете работу Вашего предприятия в современных условиях?», % от числа ответивших

Источник: данные опросов ВолНЦ РАН.

Публикация:

Широкова Е.Ю., Лукин Е.В. Производственный сектор экономики Северо-Запада России: продолжение адаптации к санкционному давлению // Проблемы развития территории. 2025. Т. 29. № 6. С. 106–127. DOI: 10.15838/ptd.2025.6.140.7

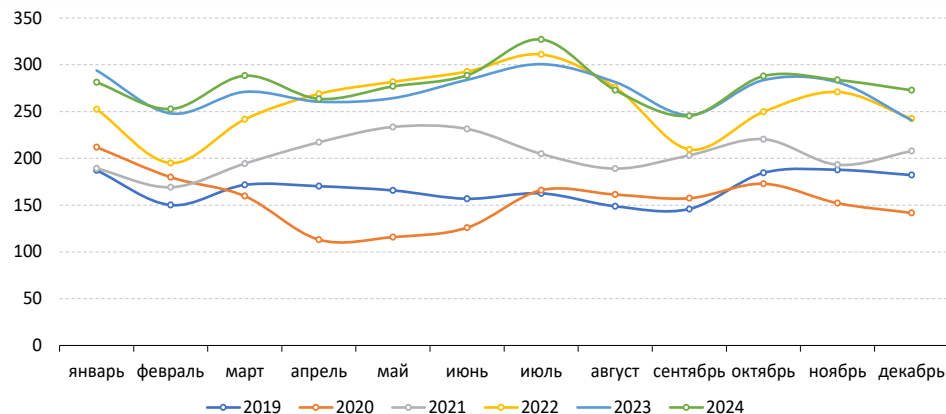


ВОЛОГОДСКИЙ НАУЧНЫЙ
ЦЕНТР РОССИЙСКОЙ
АКАДЕМИИ НАУК

FMGZ-2025-0012 «Структурно-технологическая трансформация региональной экономики в условиях обеспечения национальной безопасности Российской Федерации: мониторинг, регулирование и прогноз»

Руководитель НИР – к.э.н. Е.В. Лукин

Разработан и апробирован методический подход к анализу сезонности потенциального туристического спроса в регионе на основе данных поисковых запросов пользователей. В условиях ограниченности официальных статистических данных о внутрирегиональных туристических потоках предложенный инструментарий, базирующийся на платформе Яндекс.Вордстат, позволяет оценить реальные потребительские предпочтения местного населения. Апробация на данных Вологодской области за 2019–2024 гг. (выборка из 829 ключевых запросов) позволила выявить трансформацию сезонности: зафиксировано смещение пиков спроса, вызванное пандемийными ограничениями (рост в майские праздники 2021–2022 гг.) и геополитическими событиями (спрос осенью 2022 г.). Установлено, что, несмотря на общий рост потенциального спроса, к 2024 году регион стал проигрывать конкурентную борьбу за местного туриста, что выразилось в снижении интереса к поездкам по области в майские праздники. Выявлен устойчивый интерес населения к объектам историко-культурного наследия и событийным мероприятиям в межсезонье, что формирует «плечи» высокого спроса. Научная новизна заключается в адаптации методов анализа «цифровых следов» для изучения локального туризма. Практическая значимость состоит в возможности использования результатов органами власти и турбизнесом для продвижения регионального турпродукта и сглаживания фактора сезонности.



Сезонность потенциального туристического спроса жителей Вологодской области на туристическое предложение региона за 2019–2024 гг., тыс. ед.
Составлено по: данные Яндекс.Вордстат.

Публикация:

Баландина А.Ю. Анализ сезонности потенциального туристического спроса в регионе на основе поисковых запросов // Проблемы развития территории. 2025. Т. 29. № 4. С. 85–105. DOI: 10.15838/ptd.2025.4.138.6



ВОЛОГОДСКИЙ НАУЧНЫЙ
ЦЕНТР РОССИЙСКОЙ
АКАДЕМИИ НАУК

Центр структурных исследований
и прогнозирования территориального развития

FMGZ-2025-0012 «Структурно-технологическая трансформация региональной экономики в условиях обеспечения национальной безопасности Российской Федерации: мониторинг, регулирование и прогноз»

Руководитель НИР – к.э.н. Е.В. Лукин

Разработана и апробирована концептуальная модель регионального форсайта как инструмента управления структурно-технологической трансформацией экономики индустриального региона. Модель интегрирует принципы широкого участия, организационный механизм взаимодействия (Интегратор – Аналитический центр – Бизнес), процессный цикл и методологию проектирования. На материалах Вологодской области продемонстрировано практическое применение подхода: на основе диагностики структурных дисбалансов и анализа перспективных секторов (металлообработка, химия, машиностроение, АПК, ЛПК, туризм) в ходе стратегических сессий был сформирован пул из более чем 20 инвестиционных проектов. Получено новое знание о возможностях форсайта по преодолению проблем координации и дисперсии знаний, консолидации усилий власти, бизнеса и науки для удлинения цепочек создания стоимости и диверсификации экономики. Оценены мультипликативные эффекты и требуемый объем инвестиций для опережающего развития региона в разрезе двух сценариев. Результаты могут служить основой для совершенствования региональной структурной, промышленной и инвестиционной политики, а также для актуализации стратегий социально-экономического развития в рамках национальных целей.

Полные абсолютные эффекты на ВРП от развития производства в ключевых отраслях экономики Вологодской области, млрд руб. (в ценах 2023 года)

	2023–2030 гг.	2031–2040 гг.	2023–2040 гг.
Инерционный сценарий			
Металлургический комплекс	8	11	21
Химический комплекс	11	23	36
Машиностроительный комплекс	2	3	5
Лесопромышленный комплекс	11	25	38
Агропромышленный комплекс	11	18	31
Туристский комплекс	1	2	3
Целевой сценарий			
Металлургический комплекс	45	83	136
Химический комплекс	20	39	62
Машиностроительный комплекс	5	14	20
Лесопромышленный комплекс	18	41	62
Агропромышленный комплекс	21	43	68
Туристский комплекс	2	4	6

Рассчитано по: данные таблицы «затраты – выпуск» Вологодской области за 2020 год.

Публикация:

Лукин Е.В., Румянцев Н.М. Региональный форсайт: методические подходы и практическая реализация // Проблемы прогнозирования. 2026. № 3 (в печати).



**ВОЛОГОДСКИЙ НАУЧНЫЙ
ЦЕНТР РОССИЙСКОЙ
АКАДЕМИИ НАУК**

Грант РФФИ № 24-18-01067 «Трансформация цепочек создания стоимости в российской экономике в новых геополитических условиях: межотраслевой, отраслевой и корпоративный разрез»

Руководитель НИР – д.э.н. Д.Б. Кувалин

Разработан и апробирован методологический подход к структурной перестройке региональной экономики, учитывающий положение региона в национальных цепочках создания стоимости (ЦСС). Новизна подхода заключается в дополнении классического отраслевого анализа инструментарием диагностики позиций региона в ЦСС (индекс U/D), оценкой фрагментации производства и многокритериальным отбором перспективных ниш специализации на основе эффективности, рыночного потенциала и инновационной активности. Апробация на материалах Вологодской области за 2000–2023 гг. позволила получить новое знание о структурных проблемах региона: ухудшение качественных параметров роста (снижение фондоотдачи на 19%, материалоотдачи – на 12%), усиление роли региона как поставщика промежуточных ресурсов (удаление от конечного потребителя в ЦСС), высокая концентрация производства в двух агломерациях (до 74% населения) и критическое отставание в технологическом развитии. Выявлены перспективные ниши для импортозамещения и удлинения ЦСС в металлообработке, химии, машиностроении, АПК и ЛПК. Расчеты показывают, что реализация трансформационного сценария развития приоритетных видов деятельности позволит ускорить рост ВРП (с 1,4 до 4,6% в год) и увеличить налоговые поступления в бюджет региона на 27% к 2030 году. Практическая значимость результатов заключается в возможности их использования региональными органами власти для обоснования инвестиционных приоритетов и формирования новых кооперационных цепочек.

Динамика материало-, фондо-, капиталотдачи и производительности труда в экономике Вологодской области в 2000-2023 гг. (в среднем по четырехлетним периодам; в ценах 2022 г.)

Показатель	2000-2003 гг.	2004-2007 гг.	2008-2011 гг.	2012-2015 гг.	2016-2019 гг.	2020-2023 гг.	Изм.
Материалоотдача	1,01	1,09	1,03	1,09	1,02	0,89	-12%
Фондоотдача	0,38	0,41	0,39	0,36	0,35	0,31	-19%
Капиталоотдача	15,0	10,5	3,8	4,6	6,2	4,3	-71%
Производит. труда	1,27	1,60	1,57	1,83	1,97	2,03	+60%

Условные обозначения: материалоотдача – отношение ВДС к промежуточному потреблению (руб./руб.); фондоотдача – отношение ВДС к полной стоимости основных фондов (руб./руб.); капиталотдача – отношение ВДС к объему инвестиций в основной капитал (руб./руб.; лаг – 3 года); производительность труда – отношение ВДС к среднегодовой численности занятых (млн руб. на 1 занятого); инвестиции в ОК – объем инвестиций в основной капитал (млрд руб.).
Рассчитано по: данные Росстата.

Публикация:

Лукин Е.В. Структурная перестройка региональной экономики в условиях развития национальных цепочек создания стоимости // Проблемы прогнозирования. 2025. № 4 (211). С. 70–84. DOI: 10.47711/0868-6351-211-70-84



ЦЕНТР ИССЛЕДОВАНИЯ ПРОСТРАНСТВЕННОГО РАЗВИТИЯ СОЦИАЛЬНО-ЭКОНОМИЧЕСКИХ СИСТЕМ

*Курирующий заместитель директора – д.э.н., проф. Т.В. Ускова
Руководитель центра – к.э.н. С.А. Кожевников*



**ВОЛОГОДСКИЙ НАУЧНЫЙ
ЦЕНТР РОССИЙСКОЙ
АКАДЕМИИ НАУК**

FMGZ-2025-0013 «Факторы и инструменты обеспечения сбалансированного пространственного развития регионов России в условиях обострения больших вызовов»

Руководитель НИР – к.э.н. С.А. Кожевников

Разработан методический подход к определению текущей специализации экономики малых и средних городов региона, позволяющий выделить 5 типов специализации городов (добывающая, промышленная, промышленно-торговая, сервисная, многофункциональная), выявить факторы, специфические особенности развития различных городов и обосновать перспективные направления и проекты их развития. Подход основан на использовании как официальных статистических данных (База данных показателей муниципальных образований Росстата) о суммарной выручке предприятий по видам экономической деятельности, так и данных о выручке предприятий каждого города, полученных/сформированных из специальных информационных интернет-ресурсов (Контур.Фокус; List-Org). Обосновано, что специализация экономики города во многом определяет параметры его социально-экономического развития, в том числе влияет на привлекательность города для жителей, возможности развития социальной и инженерной инфраструктуры, возможности органов местного самоуправления по самостоятельному решению задач и проблем развития города и др. Полученные результаты включены в очередной выпуск бюллетеня по муниципалитетам Вологодской области.

Публикации:



Социально-экономическое развитие муниципальных образований Вологодской области. 2000–2024 гг.: информационно-аналитический бюллетень. Вып. 12 / под общ. ред. Т.В. Усковой, Н.В. Ворошилова. Вологда: ВолНЦ РАН, 2025. 96 с.



ВОЛОГОДСКИЙ НАУЧНЫЙ
ЦЕНТР РОССИЙСКОЙ
АКАДЕМИИ НАУК

Грант РНФ № 23-78-10054 «Агломерирование или анклавизация: о чем свидетельствует опыт развития крупных городов России?»

Руководитель НИР – к.э.н. С.А. Кожевников

Обоснован и апробирован концептуальный подход к исследованию и управлению развитием городских агломераций «второго эшелона», численность населения которых менее 500 тыс. чел. Подход базируется на понимании сущности агломерации как внутренне интегрированной и продуцирующей позитивные агломерационные эффекты саморазвивающейся социально-экономической системы. Его особенностями являются: 1) использование как общенаучных (анализ, синтез и т.д.), так и специальных методов экономических и географических наук (построение изохрон транспортной доступности, картосхем в ГИС; эконометрическое моделирование; проведение экспертных опросов; анализ больших данных и др.); 2) опора на обширную информационную базу, включающую данные Росстата, сведения с официальных сайтов органов государственной власти РФ и субъектов РФ, сервисов аналитики деятельности хозяйствующих субъектов (Контур.Фокус, СПАРК, ListOrg), большие данные социальной сети «ВКонтакте», сервиса АВИТО и др. С учетом этого подхода подготовлена монография, которая может выступить в качестве теоретико-методологической, методической, научно-аналитической основы управления агломерационным строительством в России.

Публикации:

1. Городские агломерации «второго эшелона»: особенности, проблемы и стратегические приоритеты развития: монография / Вологодский научный центр Российской академии наук; [С.А. Кожевников, Н.В. Ворошилов, С.С. Патракова и др.; под. ред. С.А. Кожевникова]. Вологда: ВолНЦ РАН, 2025. 256 с.
2. Патракова С.С., Кожевников С.А. Оценка развитости городских агломераций «второго эшелона» в России // Вестник Института экономики Российской академии наук. 2025. № 5. С. 81–104.
3. Копытова Е.Д., Ворошилов Н.В. Городские агломерации российских регионов: развитие с учетом их экономической специализации // Вестник Московского университета. Серия 6: Экономика. 2025. Т. 60. № 3. С. 241–269.



ЦЕНТР СОЦИАЛЬНО-ДЕМОГРАФИЧЕСКИХ ИССЛЕДОВАНИЙ

Курирующий заместитель директора – к.э.н. О.Н. Калачикова
Руководитель центра – к.э.н. М.А. Груздева



**ВОЛОГОДСКИЙ НАУЧНЫЙ
ЦЕНТР РОССИЙСКОЙ
АКАДЕМИИ НАУК**

FMGZ-2025-0014 «Человеческий потенциал современной России: факторы и механизмы воспроизводства»

Руководитель НИР – д.э.н. А.А. Шабунова

Усовершенствован методологический инструментарий расчёта интегрального индекса качества жизни (ИКЖ), основанный на синтезе объективного и субъективного компонентов качества жизни населения. Методика включает систему из 20 показателей, сгруппированных в пять блоков (материальное положение, труд, здоровье, среда проживания, социум), и предусматривает введение весовых коэффициентов при агрегировании итогового индекса, что позволяет повысить корректность и сопоставимость результатов. Расчёт ИКЖ на данных 85 субъектов РФ за 2024 год позволил оценить позиции регионов по качеству жизни населения и типологизировать их. Выявлено, что лидирующие позиции занимают не только высокоразвитые регионы (Москва, Санкт-Петербург, Татарстан), но и субъекты с компенсаторными механизмами (Чеченская Республика, некоторые регионы Севера и Приволжья), где высокое субъективное качество жизни нивелируется относительно невысокими объективными показателями. Установлено, что высокий уровень экономического развития регионов по ВРП на душу населения часто не соотносится с высокой позицией по рассчитанному интегральному ИКЖ, что подтверждает многомерную природу последнего.

Регионы с высоким и низким индексом субъективного качества жизни населения, 2024 г.

Регионы	Индекс субъективного качества жизни населения ИСКЖ	Ранг региона по отдельным компонентам индекса субъективного качества жизни населения				
		Материальное положение	Труд	Здоровье	Среда проживания	Социум
<i>Регионы-лидеры</i>						
Чеченская Республика	0,817	10	7	31	35	57
Республика Тыва	0,717	84	79	56	73	72
Ямало-Ненецкий авт. округ	0,717	39	74	82	57	44
Республика Татарстан	0,690	71	81	78	28	68
Чукотский автономный округ	0,687	77	12	63	24	70
<i>Регионы-аутсайдеры</i>						
Саратовская область	0,532	74	82	47	47	26
Псковская область	0,525	33	19	4	60	22



**ВОЛОГОДСКИЙ НАУЧНЫЙ
ЦЕНТР РОССИЙСКОЙ
АКАДЕМИИ НАУК**

FMGZ-2025-0014 «Человеческий потенциал современной России: факторы и механизмы воспроизводства»

Руководитель НИР – д.э.н. А.А. Шабунова

Предложен теоретико-методологический подход комплексной оценки качества трудовой жизни с учетом его фактологической стороны и субъективного восприятия населения, позволяющий получить более релевантную и многомерную картину трудового благополучия работников в условиях активных изменений социально-экономической среды в 2020–2024 гг. в разрезе социально-демографических и профессиональных характеристик работников. Получено новое знание о взаимосвязи восприятия работниками качества трудовой жизни с реализацией их трудового потенциала. Разработаны конкретные направления повышения качества трудовой жизни населения, направленные на рост производительности труда, минимизацию потерь от производственного травматизма. Результаты являются эмпирическим базисом для совершенствования социальной политики в части реализации нацпроекта «Кадры».

Соотношение уровня реализации качеств трудового потенциала и сводного индекса КТЖ, %

Уровень реализации качественных характеристик трудового потенциала	Группа респондентов по значениям индекса КТЖ					
	высокие оценки (уровень индекса выше 3,01)		средние/нейтральные оценки (уровень индекса от 2,01 до 3,00)		низкие оценки (уровень индекса ниже 2,00)	
	2020 год	2024 год	2020 год	2024 год	2020 год	2024 год
Физическое здоровье	87	88	84	83	79	78
Психическое здоровье	86	86	81	76	78	75
Когнитивный потенциал	81	82	77	70	71	72
Творческий потенциал	74	76	71	71	66	65
Коммуникабельность	85	86	81	81	73	69
Культурный уровень	83	84	78	79	73	70
Нравственный уровень	83	84	79	78	74	72
Потребность в достижениях	77	78	69	69	59	59

Источник: мониторинг качества трудового потенциала населения Вологодской области, ФГБУН ВолНЦ РАН, расчеты авторов.

Публикации:

Влияние качества трудовой жизни на социально-экономическое развитие территорий: монография / Г.В. Леонидова, Г.В. Белехова, А.Л. Попова, Е.А. Кабакова; под рук. О.Н. Калачиковой. Вологда: ВолНЦ РАН, 2025. 246 с.: ил., табл.



**ВОЛОГОДСКИЙ НАУЧНЫЙ
ЦЕНТР РОССИЙСКОЙ
АКАДЕМИИ НАУК**

FMGZ-2025-0014 «Человеческий потенциал современной России: факторы и механизмы воспроизводства»

Руководитель НИР – д.э.н. А.А. Шабунова

Систематизированы методологические подходы к оценке демографического потенциала территорий, разработан и апробирован методический инструмент его измерения. Рассмотрены подходы к сущности и структуре демографического потенциала территорий, проанализированы показатели, используемые в отечественных и зарубежных научных исследованиях для его изучения, систематизированы методы его оценки. Разработан методический инструмент оценки демографического потенциала территорий, базирующийся на двух методах – индексном и методе группировки. Предложенная индексная методика предполагает расчёт двух интегральных индексов – количественного (ИКлДП) и качественного (ИКчДП) демографического потенциала территорий. ИКлДП отражает количественный человеческий ресурс территории, способность к воспроизводству и поддержанию численности её населения (потенциал численности населения и её динамики, воспроизводства и миграции), тогда как ИКчДП характеризует потенциал демографических структур (главным образом половозрастной) и потенциал здоровья населения (как ресурс воспроизводства, способность к сохранению жизни). Методика была апробирована на регионах России за временной период с 2019 по 2023 год. По итогам расчётов определены регионы-лидеры и аутсайдеры по каждому индексу. Группировки регионов по величине ИКлДП и ИКчДП позволили построить матрицы соотношения индексов. Проведённое исследование подтвердило тесную взаимосвязь количественной и качественной компонент демографического потенциала территорий. Разработанная индексная методика может лечь в основу мониторинга демографической ситуации в российских регионах и оценки результативности проводимой в них демографической политики.

Регионы-лидеры и аутсайдеры по индексу количественного демографического потенциала территорий в 2019 и 2023 гг.

2019 год		2023 год	
Регион	ИКлДП	Регион	ИКлДП
Регионы-лидеры			
г. Москва	0,749	г. Москва	0,801
Московская обл.	0,574	Московская обл.	0,675
Респ. Ингушетия	0,559	Ханты-Мансийский АО	0,627
Респ. Чечня	0,507	Респ. Ингушетия	0,609
г. Санкт-Петербург	0,504	Респ. Дагестан	0,545
Респ. Дагестан	0,502	г. Санкт-Петербург	0,498
Вологодская область			
58 место	0,197	53 место	0,251
Регионы-аутсайдеры			
Владимирская обл.	0,134	Курганская обл.	0,184
Новгородская обл.	0,129	Пензенская обл.	0,180
Пензенская обл.	0,116	Ивановская обл.	0,178
Тверская обл.	0,115	Саратовская обл.	0,177
Орловская обл.	0,115	Тверская обл.	0,163

Регионы-лидеры и аутсайдеры по индексу качественного демографического потенциала территорий в 2019 и 2023 гг.

2019 год		2023 год	
Регион	ИКчДП	Регион	ИКчДП
Регионы-лидеры			
Респ. Ингушетия	0,915	Респ. Ингушетия	0,851
Респ. Чечня	0,818	Респ. Чечня	0,764
Респ. Дагестан	0,737	Респ. Тыва	0,749
Ямало-Ненецкий АО	0,580	Респ. Дагестан	0,744
Респ. Тыва	0,578	Ямало-Ненецкий АО	0,688
Вологодская область			
58 место	0,292	57 место	0,358
Регионы-аутсайдеры			
Еврейская авт. обл.	0,233	Костромская обл.	0,271
Брянская обл.	0,233	Владимирская обл.	0,263
г. Севастополь	0,233	Ульяновская обл.	0,259
Смоленская обл.	0,227	Архангельская обл.	0,253
Сахалинская обл.	0,224	Тверская обл.	0,250

Публикации:

Короленко А.В. Демографический потенциал территорий: подходы к оценке и опыт измерения // Проблемы развития территории. 2025. Т. 29. № 6. С. 169–191. DOI: 10.15838/ptd.2025.6.140.10



**ВОЛОГОДСКИЙ НАУЧНЫЙ
ЦЕНТР РОССИЙСКОЙ
АКАДЕМИИ НАУК**

FMGZ-2025-0014 «Человеческий потенциал современной России: факторы и механизмы воспроизводства»

Руководитель НИР – д.э.н. А.А. Шабунова

Разработан проект комплексного мониторинга благополучия детского населения, включающий анализ статистических показателей (численности и воспроизводства населения, здоровья и развития детского населения, их ключевых факторов риска и эффективности управления в сфере детского благополучия) и результатов выборочного обследования условий жизни семей с детьми. Научная новизна заключается в комплексном подходе к анализу не только внешних (социально-экономических, политических), но и семейных, социальных факторов детского благополучия, действующих в разные периоды взросления детей и с различной интенсивностью, а также в применении актуального, но мало представленного в научных исследованиях подхода, учитывающего самооценку благополучия детей. Выявленные ключевые управляемые факторы риска детского благополучия позволят обосновать и разработать направления и мероприятия для дальнейшего совершенствования принципов организации социальной политики с целью повышения благополучия детского населения.

Публикации:

1. Социальное положение детей в регионе: от международных стандартов оценки к апробации системы индикаторов / Ю.Е. Шматова, Л.Н. Нацун, И.Н. Разварина, А.Н. Гордиевская // Экономические и социальные перемены: факты, тенденции, прогноз. 2026. №1. С. 177-198. DOI 10.15838/esc.2026.1.103.13
2. Зарегистрирована база данных «Благополучие детского населения в Вологодской области – 2025». URL:<https://fips.ru/EGD/b53867ed-3e29-4107-9cb9-48dbb615dc4a>
3. Молодежь в современном российском обществе: монография / Вологодский научный центр Российской академии наук; [А. А. Шабунова, М. А. Груздева, А. Э. Жданова и др.; под ред. А. А. Шабуновой]. Вологда: ВолНЦ РАН, 2025. 229 с.: ил., табл.

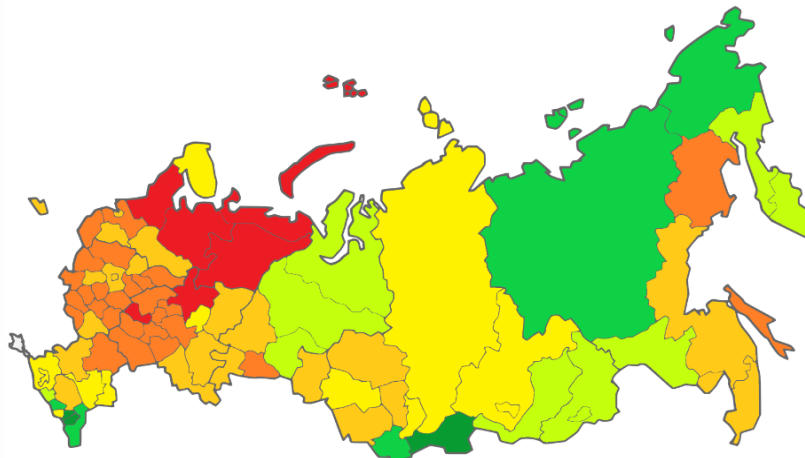


ВОЛОГОДСКИЙ НАУЧНЫЙ
ЦЕНТР РОССИЙСКОЙ
АКАДЕМИИ НАУК

FMGZ-2025-0014 «Человеческий потенциал современной России: факторы и механизмы воспроизводства»

Руководитель НИР – д.э.н. А.А. Шабунова

Оценена дифференциация регионов по уровню и динамике демографического старения. На основе анализа среднего возраста населения РФ и темпов его прироста за 2010–2024 гг. разработана оригинальная классификация, выделяющая семь типологических групп регионов РФ с уникальными демографическими траекториями. Научная новизна заключается в комплексном подходе к классификации, заключающаяся в использовании статического (средний возраст) и динамического (темп его прироста) показателей, что позволило выявить интенсивность старения (группы «интенсивного старения», «старых стабильных» и «молодых» регионов). Научная значимость результатов состоит в создании многомерной таксономии, систематизирующей пространственное неравенство в старении населения России и служащей основой для углубленного изучения его детерминант. Практическая значимость и сфера применения напрямую связаны с совершенствованием региональной социально-демографической политики в части дифференциации мер поддержки: в регионах группы «интенсивное старение» необходимы экстренные меры по адаптации социальной инфраструктуры, а в «молодых» регионах – инвестиции в создание рабочих мест.



Группировка регионов России по среднему возрасту и темпам его прироста

1 группа 3 группа 5 группа 7 группа
2 группа 4 группа 6 группа Без группы

Группировка регионов России по среднему возрасту и темпам его прироста

Публикации:

Колесов А.А. Особенности старения населения: анализ региональной дифференциации // Проблемы развития территории. 2026. № 1. С. 126–146.



**ВОЛОГОДСКИЙ НАУЧНЫЙ
ЦЕНТР РОССИЙСКОЙ
АКАДЕМИИ НАУК**

FMGZ-2025-0014 «Человеческий потенциал современной России: факторы и механизмы воспроизводства»

Руководитель НИР – д.э.н. А.А. Шабунова

Установлена слабая и опосредованная обратная связь между старением населения и экономическим развитием регионов России. На основе корреляционного анализа панельных данных по 80 субъектам РФ за 2010–2022 гг. выявлено, что взаимосвязь между демографическим старением и ключевыми экономическими показателями носит слабый, обратный и неоднозначный характер. В регионах с более старым населением (области Центральной России) уровень экономического развития в среднем несколько ниже, однако сила этой статистической связи невелика и варьируется. Анализ не только констатирует наличие слабой обратной корреляции в статике, но и выявляет разнонаправленные тренды: связь старения с ВРП и доходами ослабевает, в то время как связь с уровнем бедности усиливается. Новизна результатов заключается в доказательстве трансформации демографического старения из макроэкономической в социальную проблему: старение населения не является ни определяющим, ни фатальным фактором экономической динамики.

Корреляция показателей старения населения и экономических показателей в 2010, 2016 и 2022 гг.

Показатель	Валовый региональный продукт на душу населения			Среднедушевые денежные доходы населения			Средний размер назначенных пенсий			Численность населения с денежными доходами ниже границы бедности			Уровень безработицы		
	2010	2016	2022	2010	2016	2022	2010	2016	2022	2010	2016	2022	2010	2016	2022
Средний возраст населения (на 1 января)	-0,07	-0,06	-0,09	-0,03	0,01	-0,04	-0,17	-0,11	-0,05	-0,40	-0,57	-0,60	-0,69	-0,72	-0,62
Индекс старости	-0,23	-0,18	-0,19	-0,18	-0,08	-0,13	-0,36	-0,26	-0,15	-0,35	-0,54	-0,53	-0,50	-0,61	-0,54
Доля людей 65 лет и старше	-0,34	-0,27	-0,24	-0,30	-0,19	-0,21	-0,49	-0,35	-0,21	-0,31	-0,49	-0,51	-0,47	-0,58	-0,55



ВОЛОГОДСКИЙ НАУЧНЫЙ
ЦЕНТР РОССИЙСКОЙ
АКАДЕМИИ НАУК

FMGZ-2025-0014 «Человеческий потенциал современной России: факторы и механизмы воспроизводства»

Руководитель НИР – д.э.н. А.А. Шабунова

Раскрыты территориальные и пространственные особенности развития социально-трудовой сферы субъектов Северо-Западного федерального округа России в условиях современных вызовов в формате аналитического доклада. Эмпирической базой исследования послужили данные официальной статистики, а также результаты собственных социологических обследований, проведенных на территории Вологодской области. В работе осуществлен комплексный региональный анализ количественных и качественных характеристик формирования трудовых ресурсов, функционирования рынков труда, занятости и качества трудовой жизни населения. Особое внимание уделено выявлению различий при движении по оси «центр – периферия»: от крупных городов к сельским поселениям. Научная новизна и практическая значимость полученных результатов заключаются в определении территориальных и пространственных диспропорций в развитии социально-трудовой сферы. Представленные в докладе выводы и рекомендации формируют эмпирическую и аналитическую основу для принятия управленческих решений, направленных на сокращение диспропорций регионального / муниципального развития и повышение устойчивости рынков труда в долгосрочной перспективе.

Публикации:



Социально-трудовая сфера регионов Северо-Запада России: территориальные диспропорции и центр-периферийные различия: аналитический доклад / под редакцией А.А. Шабуновой, А.В. Попова; Вологодский научный центр РАН. Вып. 2. Вологда: ВолНЦ РАН, 2026. 67 с.



FMGZ-2025-0014 «Человеческий потенциал современной России: факторы и механизмы воспроизводства»

Руководитель НИР – д.э.н. А.А. Шабунова

На основе демографического прогноза, выполненного методом передвижки возрастов по инерционному сценарию и сценарию повышения рождаемости, предполагающему достижение целевых показателей, установленных в Едином плане по достижению национальных целей развития Российской Федерации до 2030 года и на перспективу до 2036 года, предложена типология субъектов СЗФО по динамике численности и структуры населения. Типология позволяет оценить демографическую динамику и выявить территории с высокими рисками сохранения депопуляции даже при росте рождаемости.

Мониторинг репродуктивного потенциала населения свидетельствует об эффективности мер демографической политики в отношении реализации желаемых рождений. Выявлена дифференциация мер поддержки семей с мало- и многодетными репродуктивными установками: при переходе к многодетности более значимы меры, направленные на поддержание уровня жизни, текущего потребления, тогда как на этапе рождения первого, второго ребенка семье необходимы ресурсы для крупных приобретений, направленных на создание благоприятных условий для детей. Доказано, что жители малых городов региона обладают относительно большим потенциалом многодетности (22–24% против 12–14% в крупных городах и 17% в сельской местности).

Сформулированы предложения по повышению эффективности мер семейно-демографической политики, в том числе в части необходимости усиления информационно-просветительского компонента, направленного на профилактику разводов и формирование ориентаций на семейно-детный образ жизни.

Публикации:



Демографическое развитие регионов Северо-Западного федерального округа: VI региональный демографический доклад / А.А. Шабунова, О.Н. Калачикова, А.В. Короленко, А.А. Соколова, А.А. Колесов, А.А. Ларина; под ред. А.А. Шабуновой. Вологда: ВолНЦ РАН, 2025. 98 с.



Грант РФФИ № 23-78-10128 «Концептуальные основы и социальные практики программирования благополучной старости»

Руководитель НИР – к.э.н. Г.В. Белехова

Разработана и апробирована методика оценки уровня субъективного благополучия населения. Интегральный индекс субъективного благополучия (ИСБ) агрегирует пять субиндексов (физического, психологического, материального, деятельностного, социального благополучия), каждый из которых формируется из субъективных (удовлетворенность и/или самооценка соответствующего аспекта жизни) и оценочных (характеризуют фактическое состояние) показателей. На основе расчётов по данным массового опроса населения Вологодской области выявлено снижение уровня субъективного благополучия в старшей возрастной группе (65+) по сравнению с более молодыми когортами как по интегральному индексу, так и по большинству субиндексов. Определено, что в более молодых возрастах наибольший вклад в ИСБ вносят физическое здоровье и психологическое самочувствие, в то время как в пожилом возрасте – социальный и деятельностный компоненты при стабильном вкладе психологического благополучия. Предложенная методика позволяет на едином массиве индикаторов проводить межвозрастной анализ и количественно идентифицировать компоненты благополучия, наиболее подверженные возрастной трансформации, а также выявлять поддерживающие ресурсы в пожилом возрасте.

Индекс благополучия и отдельные субиндексы в различных возрастных группах, баллы

Возраст	Интегральный индекс	Субиндексы благополучия				
		Психологическое	Физическое	Деятельностное	Социальное	Материальное
Среднее	2,238	2,371	2,318	2,255	2,235	2,010
18-24	2,367	2,577	2,647	2,320	2,330	1,959
25-34	2,348	2,517	2,546	2,343	2,318	2,015
35-54	2,298	2,430	2,451	2,274	2,288	2,045
55-64	2,164	2,266	2,174	2,205	2,177	1,999
>65	2,062	2,167	1,904	2,178	2,091	1,971
Разница между группами 65+ и 18-24 лет, %	-12,9	-15,9	-28,1	-6,1	-10,3	0,6

Источник: рассчитано авторами на данных социологического опроса взрослого населения Вологодской области «Благополучие населения», ФГБУН ВолНЦ РАН, 2025 г.

Публикации:

Возрастной спектр субъективного благополучия: специфика положения пожилых людей / Т. С. Соловьева, Л. Н. Нацун, Ю. Е. Шматова, Г. В. Белехова // Успехи геронтологии. 2025. №6. С. 802-809. DOI 10.34922/AE.2025.38.6.001

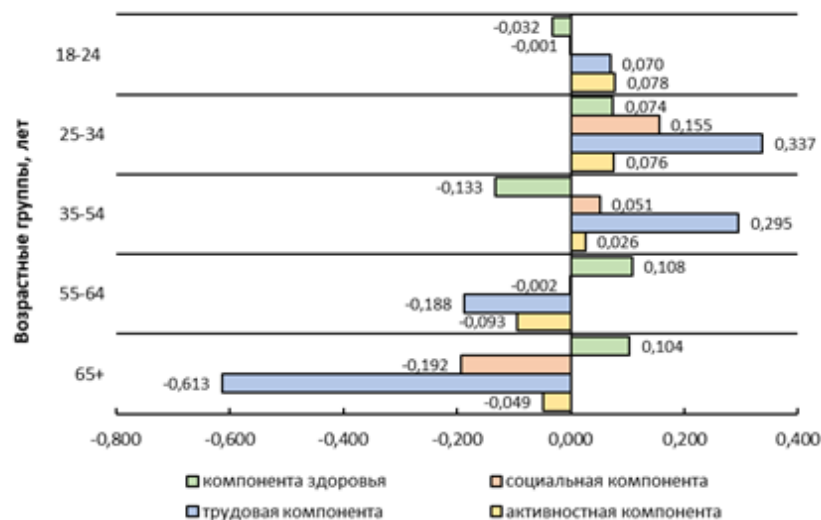


**ВОЛОГОДСКИЙ НАУЧНЫЙ
ЦЕНТР РОССИЙСКОЙ
АКАДЕМИИ НАУК**

Грант РФФИ № 23-78-10128 «Концептуальные основы и социальные практики программирования благополучной старости»

Руководитель НИР – к.э.н. Г.В. Белехова

Разработан и апробирован инструментарий для выявления особенностей формирования жизненных стратегий населения, направленных на достижение благополучной старости. На примере Вологодской области показано, что в молодости доминирует установка на активное конструирование будущего через профессиональную самореализацию и многозадачность. Гиперфокус на карьере и продуктивности в среднем возрасте (25–54 года) сопровождается ослаблением внимания к здоровью и социальным связям, что противоречит базовым принципам успешного старения, требующими баланса между физическим, психологическим и социальным благополучием. После 55 лет здоровье становится единственным поддерживаемым компонентом, а трудовые и социальные стратегии утрачивают свою значимость. Полученные результаты подчеркивают, что социальные программы, связанные с поддержкой пожилых людей, должны учитывать нелинейность жизненных траекторий, а не единый шаблон «активного долголетия / успешного старения», и развивать гибкие решения, поддерживающие здоровье как основу качества жизни в пожилом возрасте и создающие условия для восстановления социальных связей и альтернативных форм самореализации после завершения трудовой карьеры.



Факторная нагрузка компонентов достижения благополучной старости в разрезе возрастных групп населения

Источник: рассчитано на данных социологического опроса взрослого населения Вологодской области «Благополучие населения», ФГБУН ВолНЦ РАН, 2025 г.

Публикации:

Белехова Г.В., Попов А.В. Возрастные особенности подготовки к старости: стратегии населения в контексте реализации госпрограмм для старшего поколения // Экономические и социальные перемены: факты, тенденции, прогноз. 2025. Т. 18. № 3. С. 203–222. DOI: 10.15838/esc.2025.3.99.11



ВОЛОГОДСКИЙ НАУЧНЫЙ
ЦЕНТР РОССИЙСКОЙ
АКАДЕМИИ НАУК

Грант РФФ № 23-78-10128 «Концептуальные основы и социальные практики программирования благополучной старости»

Руководитель НИР – к.э.н. Г.В. Белехова

Выявлены универсальные и возраст-специфические компоненты субъективного благополучия и благополучной старости. На основе социологического исследования установлено, что «ядро» субъективного благополучия составляют здоровье, материальная стабильность и счастливая семья. Их субъективная значимость варьируется в зависимости от возраста – важность семьи и дохода с возрастом снижается, а здоровья – повышается. «Ядро» благополучной старости формируют хорошее физическое и психическое здоровье, доступ к качественному медицинскому обслуживанию, достаточное пенсионное обеспечение, хорошие семейные отношения. Прослеживается возрастная специфика: молодёжь чаще ассоциирует благополучную старость с развитыми социальными связями и возможностью заниматься любимым делом, а лица предпенсионного и пожилого возраста акцентируют сохранение функциональности через доступ к медицине и финансовую безопасность. Научная значимость заключается в развитии понимания того, как социальные роли, реализуемые на протяжении жизненного цикла, формируют системы жизненных приоритетов. Практическая значимость заключается в использовании результатов для социального проектирования и разработки адресных программ поддержки населения.

Распределение самых популярных ответов на вопрос «Что лично для вас означает «благополучие», «благополучная жизнь»?» в разрезе возрастных групп, % от числа опрошенных

Вариант ответа	Возраст, лет					В среднем по опросу
	18-24	25-34	35-54	55-64	65+	
Счастливая семья	77	79,5	77,1	71,6	68,7	74,7
Крепкое здоровье	59,8	67,3	70,8	73,4	73	70,3
Материальный достаток	78,7	72,7	70,1	64,9	65,5	69,3
Наличие близких друзей	58,2	50	41	40,6	33,2	42
Душевное равновесие и спокойствие	23	35,9	28	30,6	37,9	31,3

Публикации:

Колесов А.А., Белехова Г.В. Возрастные различия в восприятии благополучия: социологическое исследование представлений о жизни в целом и в старости // Society and Security Insights. 2025. № 8 (2). С. 39–58. DOI: 10.14258/SSI(2025)2-03

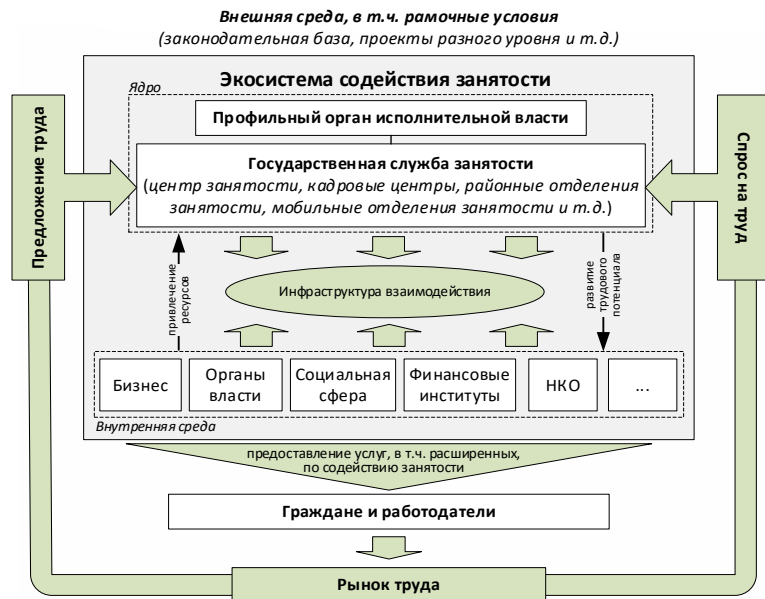


**ВОЛОГОДСКИЙ НАУЧНЫЙ
ЦЕНТР РОССИЙСКОЙ
АКАДЕМИИ НАУК**

Грант РФФИ № 24-78-10168 «Формирование экосистем устойчивого развития локальных территорий как ответ на глобальные и региональные вызовы современности»

Руководитель НИР – к.э.н. А.В. Попов

Разработаны концептуальные положения по модернизации государственной службы занятости в регионах России на основе экосистемного подхода, суть которого заключается в формировании коллаборативной среды, побуждающей различных акторов к взаимовыгодному сотрудничеству для решения проблем в сфере социально-трудовых отношений. Предложено создание экосистемы содействия занятости, включающей, с одной стороны, подведомственные учреждения разного уровня, курируемые профильным органом исполнительной власти (ядро), а с другой – сеть партнерских организаций из числа органов власти, бизнеса, образовательных учреждений, НКО и т.д. (внутренняя среда). Это позволит привлечь дополнительные ресурсы, опыт и компетенции не только для повышения доступности, качества и спектра предоставляемых услуг, но и для обеспечения устойчивости развития локальных территорий, в т.ч. посредством реализации программ по привлечению квалифицированных кадров и их семей. Полученные результаты могут служить концептуальной основой для определения вектора модернизации сети центров занятости населения в рамках национального проекта «Кадры».



Экосистемная модель функционирования государственной службы занятости на региональном уровне

Источник: составлено авторами.

Публикации:

Даценко И.П., Попов А.В. Экосистемная модель функционирования государственной службы занятости как ответ на вызовы региональному рынку труда // Journal of Institutional Studies (Журнал институциональных исследований). 2025. № 17. С. 86–99. DOI: 10.17835/2076-6297.2025.17.4.086-099



ВОЛОГОДСКИЙ НАУЧНЫЙ
ЦЕНТР РОССИЙСКОЙ
АКАДЕМИИ НАУК

Грант РФФИ № 24-78-10168 «Формирование экосистем устойчивого развития локальных территорий как ответ на глобальные и региональные вызовы современности»

Руководитель НИР – к.э.н. А.В. Попов

Проанализирован отечественный и зарубежный опыт исследования экосистем устойчивого развития локальных территорий, разработан авторский подход к пониманию сущности и изучению экосистем устойчивого развития локальных территорий. Рассмотрены терминологические особенности категорий «устойчивое развитие», «экосистемный подход» и «локальные территории устойчивого развития», выявлены ключевые пересечения концепции устойчивого развития и экосистемного подхода, раскрыта возможность их логического сочетания в единую концептуальную рамку применительно к локальным территориям. На основании систематизации и обобщения научной литературы были концептуализированы рамки исследования экосистем устойчивого развития локальных территорий, в том числе даны операциональные определения понятий «устойчивое развитие локальных территорий» и «экосистема устойчивого развития локальных территорий». Выделены ключевые структурно-функциональные элементы экосистем устойчивого развития локальных территорий: внутренняя среда, микроэкосистемы, акторы, виды деятельности, возможности влияния, взаимодействия.

Структурно-функциональные элементы экосистемы устойчивого развития локальной территории

Структурно-функциональный элемент	Характеристика
Внутренняя среда	Формируется формальными (нормативно-правовые акты, государственные организации поддержки и т.д.) и неформальными институтами (привычки, правила, стереотипы, модели поведения и взаимодействия индивидов в обществе)
Внутренние экосистемы (микроэкосистемы)	Экосистемы, функционирующие и взаимодействующие в пределах локальной территории. Это производственные, инновационные, социальные, экологические, культурные, коммуникационные экосистемы, бизнес-экосистемы и др.
Акторы (стейкхолдеры)	Субъекты (участники), осуществляющие деятельность и взаимодействия. Акторы могут быть участниками нескольких экосистем одновременно. Это территориальные органы власти, предприятия производственной отрасли, население, социальные учреждения, средства массовой информации, институты гражданского общества и др.
Функции	Виды деятельности, определяющиеся отдельными действиями акторов
Возможности влияния	Способность акторов оказывать воздействие на внутренние и внешние условия функционирования экосистемы (например, инициативы местных властей, инвестиционные проекты местных предприятий и пр.)
Взаимодействия	Установление и поддержание связей между различными акторами и элементами экосистемы (например, партнерские соглашения, совместные проекты, обмен информацией и пр.)



Публикации:

Короленко А.В., Белехова Г.В., Косыгина К.Е. Экосистемы устойчивого развития локальных территорий: обзор теоретических подходов // Экономические и социальные перемены: факты, тенденции, прогноз. 2025. Т. 18. № 2. С. 230–246. DOI: 10.15838/esc.2025.2.98.13

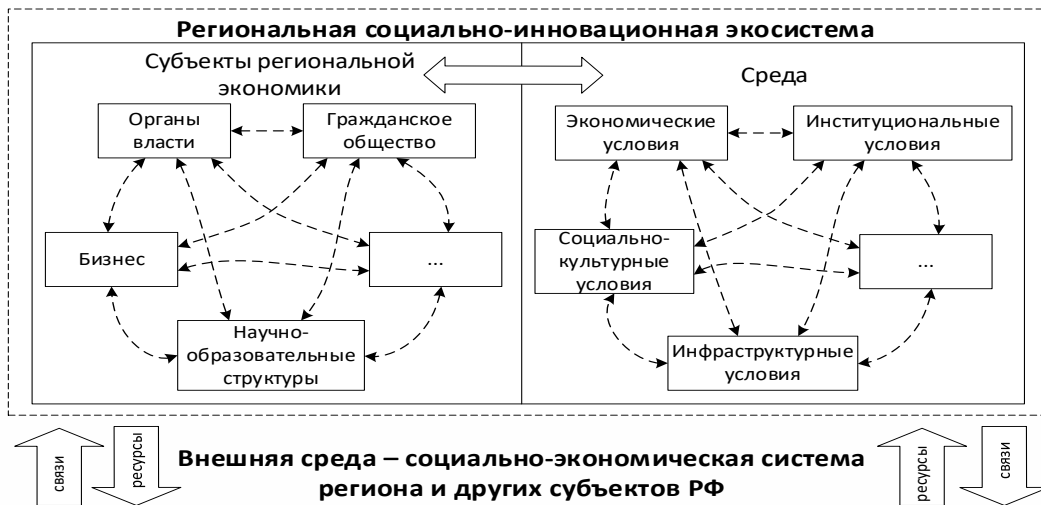


**ВОЛОГОДСКИЙ НАУЧНЫЙ
ЦЕНТР РОССИЙСКОЙ
АКАДЕМИИ НАУК**

Грант РФФИ № 24-78-10168 «Формирование экосистем устойчивого развития локальных территорий как ответ на глобальные и региональные вызовы современности»

Руководитель НИР – к.э.н. А.В. Попов

Разработаны концептуальные положения применения экосистемного подхода к развитию социальных инноваций на региональном (локальном) уровне. Показаны сходства и различия экосистем с рядом пространственных территориальных образований: промышленными районами, кластерами, сетями и инновационными системами. На основе изучения опыта развития экосистем социальных инноваций выделены их базовые компоненты, участники, условия создания. Предложено авторское определение социально-инновационной экосистемы и представлено ее схематическое наполнение. Обоснована значимость реализации данного подхода на региональном (локальном) уровне.



Структура региональной (локальной) экосистемы социальных инноваций

Источник: составлено автором.

Публикации:

Соловьева Т.С. Теоретические основы применения экосистемного подхода к развитию социальных инноваций на региональном (локальном) уровне // *Ars Administrandi* (Искусство управления). 2025. Т. 17, № 3. С. 421–446. <https://doi.org/10.17072/2218-9173-2025-3-421-446>.



**ВОЛОГОДСКИЙ НАУЧНЫЙ
ЦЕНТР РОССИЙСКОЙ
АКАДЕМИИ НАУК**

ЦЕНТР СОЦИОКУЛЬТУРНЫХ И ПОЛИТИЧЕСКИХ ИССЛЕДОВАНИЙ

*Курирующий заместитель директора – к.э.н. О.Н. Калачикова
Руководитель центра – к.э.н. К.Е. Косыгина*

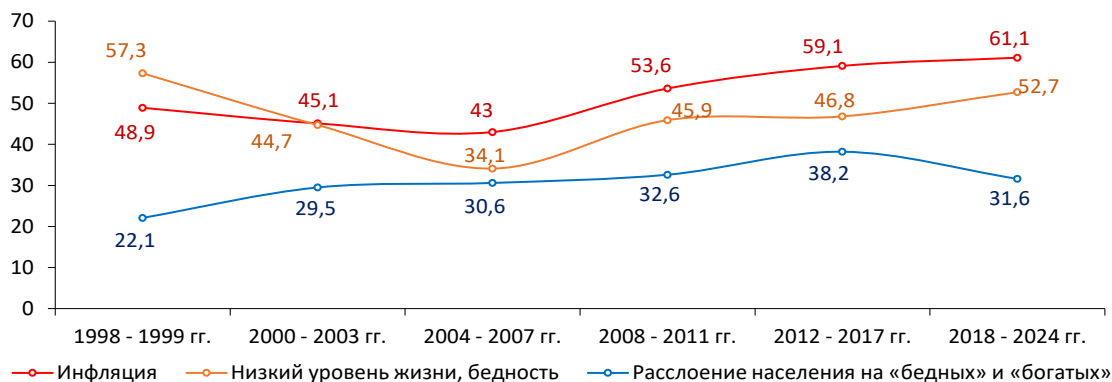


**ВОЛОГОДСКИЙ НАУЧНЫЙ
ЦЕНТР РОССИЙСКОЙ
АКАДЕМИИ НАУК**

FMGZ-2025-0015 «Социокультурное развитие и социодинамика общественно-государственных отношений в российских регионах»

Руководитель НИР – чл.-корр. РАН, д.э.н. В.А. Ильин

На основе мониторинговых социологических исследований дана эмпирическая оценка критериев Общественного договора: целеполагание, субъективная оценка уровня жизни, доверие государственным и общественным институтам, общественное согласие и солидарность, обратная связь между государством и обществом. Установлено, что ни один из них в настоящее время не находится в том состоянии, которое позволяло бы рассчитывать на формирование нового Общественного договора без комплексных изменений в системе государственного управления. Научная новизна состоит в расширении методологии исследования проблем формирования Общественного договора в части эмпирического измерения его критериев и оценки. Научная значимость заключается в возможности продолжения мониторинга состояния общества с целью повышения эффективности его двустороннего взаимодействия с органами власти. Практическая значимость состоит в возможности использования эмпирических данных мониторинга в реализации основных направления государственной социальной политики. Возможные сферы применения – государственное управление, научно-образовательная сфера, деятельность институтов гражданского общества и т.д.



Наиболее актуальные проблемы, волнующие население, % от числа опрошенных

Публикации:

Ильин В.А., Морев М.В. К чему приводит 30-летнее отсутствие государственной идеологии: «Большие и великие страны не создаются без больших, ведущих вперёд идей, а потеряв их, разваливаются с грохотом» // Экономические и социальные перемены: факты, тенденции, прогноз. 2025. Т. 18. № 4. С. 9–45.

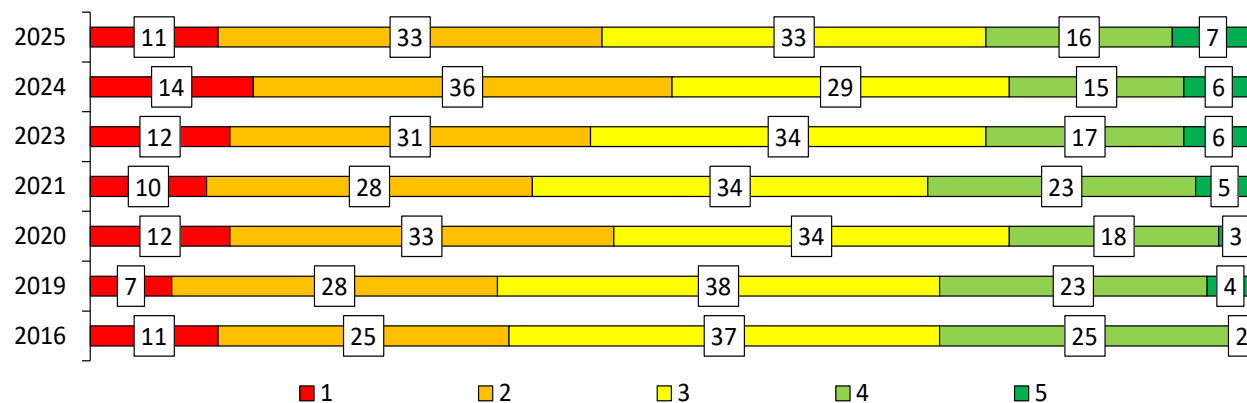


ВОЛОГОДСКИЙ НАУЧНЫЙ
ЦЕНТР РОССИЙСКОЙ
АКАДЕМИИ НАУК

FMGZ-2025-0015 «Социокультурное развитие и социодинамика общественно-государственных отношений в российских регионах»

Руководитель НИР – чл.-корр. РАН, д.э.н. В.А. Ильин

С использованием авторской методики измерения уровня социального капитала общества зафиксирована его динамика в территориальном сообществе за 2016–2025 гг., выявлены факторы, обусловившие его изменение, а также подтверждена валидность примененной методики. Установлено, что с ростом социального капитала повышается вовлечённость в общественно-политическую жизнь. Эмпирически показано, что высокий социальный капитал усиливает активность и меняет её характер – от пассивности к конструктивному участию, снижая запрос на радикальные формы протеста. Результаты вносят вклад в теорию социального капитала, конкретизируя его роль как одного из механизмов социальной трансформации. Исследование позволяет наблюдать структурные изменения. Разработана диагностическая модель для органов власти, позволяющая измерять и прогнозировать гражданскую активность через оценку социальных связей, доверия и поддержки общественных институтов. Полученные результаты могут быть использованы для формирования государственных и муниципальных программ развития местного самоуправления, проектов территориального развития, а также социальных стратегий, для повышения социальной сплочённости.



Распределение респондентов по уровню накопленного социального капитала в Вологодской области, %, по годам и группам носителей

Публикации:

1. Гужавина Т.А. Макарова С.П., Ясников Н.Н. Носители социального капитала: кто они? // Научный результат. Социология и управление. 2025. Т. 11. № 1. С. 23–41. DOI: 10.18413/2408-9338-2025-11-1-0-2
2. Гужавина Т.А., Макарова С.П. (2025). Возможности метода портретирования при формировании образа социальной группы // Социальное пространство. Т. 11. № 1. DOI: 10.15838/sa.2025.1.45.4
3. Гужавина Т.А. Региональные сетевые взаимодействия: факторы влияния и ресурсы // Социальные и гуманитарные науки. Серия 11. Социология. 2025. № 1. С. 91–109. DOI: 10.31249/rsoc/2025.01.07

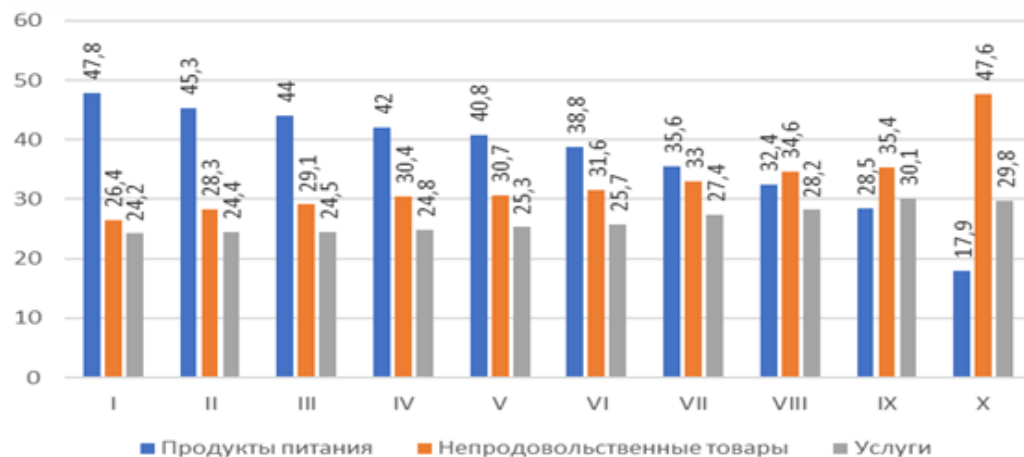


**ВОЛОГОДСКИЙ НАУЧНЫЙ
ЦЕНТР РОССИЙСКОЙ
АКАДЕМИИ НАУК**

FMGZ-2025-0015 «Социокультурное развитие и социодинамика общественно-государственных отношений в российских регионах»

Руководитель НИР – чл.-корр. РАН, д.э.н. В.А. Ильин

Предложен и апробирован подход к анализу изменений уровня и структуры потребления товаров и услуг жителями страны и регионов. Установлено, что уровень пищевой и энергетической ценности потребляемого в стране продовольствия в постсоветский период имел позитивную динамику и сегодня соответствует нормам физиологической потребности при умеренной вариативности по субъектам РФ. Вместе с тем структура питания россиян недостаточно сбалансирована: фиксируется превышение норм потребления хлебных продуктов и сахара и, напротив, недопотребление рыбопродуктов, овощей, фруктов и ягод. Обнаруживается проблема доходного неравенства в уровне и характере потребления, смещении пропорции в сторону продовольственных товаров в бюджетах низкодоходных групп населения, для которых также характерна ограниченная доступность качественных продуктов питания. Новизна заключается в выявлении роли экономических и социокультурных условий в трансформации структуры потребления в постсоветский период. Полученные результаты адресованы органам исполнительной власти, реализующим государственную социально-экономическую политику, а также представителям экспертного сообщества.



Структура потребительских расходов российских домашних хозяйств по группам продовольственных и непродовольственных товаров и услуг по децильным группам (2024 год)

Публикации:

Калашников К.Н. Трансформация потребления базовых продовольственных групп в России в постсоветский период // Проблемы развития территории. 2025. Т. 29. № 3. С. 113–130. DOI: 10.15838/ptd.2025.3.137.7



**ВОЛОГОДСКИЙ НАУЧНЫЙ
ЦЕНТР РОССИЙСКОЙ
АКАДЕМИИ НАУК**

FMGZ-2025-0015 «Социокультурное развитие и социодинамика общественно-государственных отношений в российских регионах»

Руководитель НИР – чл.-корр. РАН, д.э.н. В.А. Ильин

Эмпирически выявлены существенные различия в структуре досуга и культурного потребления между городскими и сельскими жителями Вологодской области. Для крупных городов характерны неформальное общение и активные формы досуга, для сельской местности – пассивный отдых и ведение домашнего хозяйства. Установлено, что, несмотря на широкое распространение интернета (83% пользователей в области), его использование преимущественно ориентировано на коммуникативные и бытовые задачи, в то время как практики цифрового культурного потребления (чтение книг, просмотр фильмов онлайн) охватывают менее 25% населения. Новизна исследования заключается в комплексном анализе взаимосвязи между типом поселения, доступом к инфраструктуре и конкретными культурными практиками. Полученные данные имеют практическую значимость для разработки адресных мер культурной политики, направленных на преодоление цифрового и культурного разрыва, а также для оптимизации деятельности учреждений культуры в муниципалитетах.

Досуговые предпочтения населения Вологодской области по типам территорий, 2024 г., %

Вариант ответа	Крупные города		Муниципальные округа	Область	Город	Село
	Вологда	Череповец				
Активный досуг	31,6	43,2	23,0	30,7	34,9	19,8
Саморазвитие	18,1	27,5	17,2	20,2	23,4	12,0
Посещение культурных мероприятий	19,1	18,4	12,1	15,7	19,2	6,6
Пассивный досуг	52,9	62,6	66,2	61,7	59,2	67,9
Общение, встречи с друзьями	60,5	71,5	53,7	60,3	65,0	48,3
Посещение общественных мест	15,7	27,8	13,1	17,7	20,8	9,7
Ведение домашнего хозяйства	44,4	49,7	58,0	52,1	49,3	59,4
Творчество, рукоделие, хобби	18,4	13,6	11,4	13,9	15,4	9,9
Путешествия по региону, России, за рубеж	16,4	19,4	4,7	11,8	15,1	3,3
Участие в общественно-политических мероприятиях	1,2	1,5	1,3	1,3	1,3	1,4
Участие в работе общественных организаций, волонтерской деятельности	1,7	6,1	3,3	3,6	3,1	5,0

Источник: Мониторинг экономического положения и социального самочувствия населения Вологодской области, ВолНЦ РАН, 2024 г.

Публикации:

Жданова, А.Э. Культурно-досуговые предпочтения населения Вологодской области // Социология города. 2025. № 3. С. 19–41. DOI: 10.35211/19943520_2025_3_19



ВОЛОГОДСКИЙ НАУЧНЫЙ
ЦЕНТР РОССИЙСКОЙ
АКАДЕМИИ НАУК

FMGZ-2025-0015 «Социокультурное развитие и социодинамика общественно-государственных отношений в российских регионах»

Руководитель НИР – чл.-корр. РАН, д.э.н. В.А. Ильин

Проведена оценка тенденций бюджетного финансирования и коммерциализации сферы культуры в стране и регионах. Выявлено, что коммерциализация наиболее выражена в концертной сфере. Музеи, театры и библиотеки сохраняют традиционную бюджетную модель финансирования. В стране фиксируются тренды на рост объемов и интереса к платным услугам культуры, однако в 2020–2023 гг. снизилась доля населения, участвующего в платных мероприятиях именно государственных учреждений по сравнению с 2018–2019 гг. Ограничительные меры COVID-19 оказали негативное влияние на коммерциализацию, но процесс постепенно восстанавливается. Зафиксирована значительная региональная дифференциация по уровню потребления платных услуг культуры (разрыв в 36 раз). С учетом социокультурных последствий коммерциализации обоснована необходимость сбалансированного подхода, сочетающего рыночные механизмы с государственной поддержкой. Результаты исследования имеют практическую ценность для органов власти при планировании бюджетной политики, разработке механизмов ГЧП и оценке рисков коммерциализации для доступности культурных благ.

Объем платных услуг, оказанных учреждениями культуры населению в 2023 году, тыс. руб. на душу населения

Регионы с минимальным значением		Регионы с максимальным значением	
Регион (первые 5 в рейтинге)	тыс. руб. на душу населения	Регион (последние 5 в рейтинге)	тыс. руб. на душу населения
Республика Ингушетия	0,18	г. Санкт-Петербург	6,47
Кабардино-Балкарская Республика	0,27	г. Москва	5,51
Республика Калмыкия	0,33	г. Севастополь	2,65
Республика Тыва	0,33	Республика Карелия	2,35
Карачаево-Черкесская Республика	0,35	Калининградская область	2,23

Источник: ЕМИСС. Объем платных услуг населению. URL: <https://www.fedstat.ru/indicator/57788>

Публикации:

Косыгина К.Е., Леонидова Е.Э. Коммерциализация культуры в России: тенденции и социокультурные последствия // Социальное пространство. 2025. Т. 11. № 3. DOI: 10.15838/sa.2025.3.47.5. URL: <http://socialarea-journal.ru/article/30420>



**ВОЛОГОДСКИЙ НАУЧНЫЙ
ЦЕНТР РОССИЙСКОЙ
АКАДЕМИИ НАУК**

FMGZ-2025-0015 «Социокультурное развитие и социодинамика общественно-государственных отношений в российских регионах»

Руководитель НИР – чл.-корр. РАН, д.э.н. В.А. Ильин

На основе сравнительного анализа данных социологических мониторингов 1996–1999 и 2018–2024 гг. выявлена устойчивая негативная тенденция девальвации образования и творчества как базовых социальных ценностей. Установлено синхронное снижение не только инструментального (ценность диплома для карьеры), но и экзистенциального восприятия знаний и созидания как источников смысла, самореализации и счастья. Научная значимость работы заключается в концептуализации выявленного сдвига как перехода от парадигмы развития человека к парадигме прагматического выживания и нормативного конформизма. Практическая значимость – в предоставлении органам управления образованием, культурной и молодёжной политики эмпирически обоснованных индикаторов для разработки стратегий по преодолению ценностного кризиса. Результат применим для прогнозирования социальных рисков, включая снижение инновационного потенциала и воспроизводства человеческого капитала региона.

Динамика согласия с утверждениями о ценности образования и знаний в Вологодской области, % от числа опрошенных

Утверждение	%			Чел.		
	1996–1999 гг.	2018–2024 гг.	Изменение	1996–1999 гг.	2018–2024 гг.	Изменение
Знания украшают жизнь человека, делают его счастливее	77,1	67,6	-10	1157	1014	-143
Если есть способности к обучению, надо их использовать полностью	86,7	67,0	-20	1301	1005	-296
Лучше иметь хорошее образование, чем не иметь его	86,7	64,4	-22	1301	966	-335
Если бы начать жизнь сначала, я бы сделал(а) всё возможное, чтобы получить хорошее образование	70,8	47,5	-23	1062	713	-350
Учёба отнимает слишком много времени	53,7	45,5	-8	806	683	-123
Можно и без особых знаний хорошо устроиться в жизни, быть полезным людям	47,9	40,4	-8	719	606	-113
Узнавать что-нибудь новое, размышляя над прочитанным, – что может быть приятнее!	61,8	38,7	-23	927	581	-347
В жизни есть много более приятного, чем сушить мозги над книгами	24,9	30,7	+6	374	461	+87
Человек, вечно сидящий за книгами, вызывает удивление окружающих, таких называют книжными червями	22,7	24,6	+2	341	369	+29
Образованные люди вызывают недоверие окружающих – «шибко умные»	17,6	20,7	+3	264	311	+47
ИТОГО: Общее количество отрицательных изменений / отсутствие изменений / положительных изменений				8 / 0 / 2		

Примечание: Вопрос «Люди по-разному относятся к книжному знанию, учению вообще. Одни готовы всю жизнь учиться, и это им доставляет удовольствие, другие думают иначе... Каково Ваше мнение на этот счет?» (доля людей, согласных с перечисленными утверждениями)

Публикации:

Ильин В.А., Морев М.В. «Конституционный запрет на государственную идеологию означает запрет на пересмотр идеологических постулатов либерализма»: к чему приводит 30-летнее отсутствие государственной идеологии // Экономические и социальные перемены: факты, тенденции, прогноз. 2025. Т. 18. № 3. С. 9–39. DOI: 10.15838/esc.2025.3.99.1



Грант РФФИ № 25-28-01422 «Концептуальные основы и практики достижения цифрового благополучия старшего поколения в сфере потребления»

Руководитель НИР – к.э.н. М.А. Груздева

Разработан и апробирован авторский инструментарий социологического измерения цифрового благополучия населения. Новизну результатов подтверждают предложение нового подхода к оценке и полученные в ходе его применения прикладные результаты, расширяющие региональную картину цифрового развития и позволяющие проводить сравнения и типологизировать регионы по уровню цифрового благополучия населения. Показано значительное влияние места проживания и возраста на параметры цифрового благополучия, другие факторы менее выражены и требуют более глубокого изучения. Отдельной дискуссии и исследования требуют выводы по принятию обществом потенциальных цифровых рисков. Практическая значимость результатов определяется потенциалом их использования в управленческих целях, в том числе для стратегического планирования достижения национальных и региональных целей развития, классификации и типологии регионов по характеристикам цифрового развития. Кроме того, наличие информации о цифровом благополучии населения может способствовать повышению инвестиционной привлекательности ИТ-сектора региона, развитию цифрового образования, внедрению на рынок высокотехнологичных товаров и сервисов и других направлений.

Последовательный алгоритм разработки инструментария исследования

Шаг первый	Разработка социологического инструментария наблюдения за аспектами цифровизации повседневности
Шаг второй	Апробация разработанного инструментария в рамках опроса населения Вологодской области
Шаг третий	Разработка субиндексов 1. Субиндекс глубины виртуализации повседневной жизни 2. Субиндекс цифровых компетенций 3. Субиндекс интеграции в цифровые взаимодействия с органами власти 4. Субиндекс осознания потенциальных цифровых рисков 5. Каждый из субиндексов рассчитывается по определенным вопросам социологического мониторинга
Шаг четвертый	Создание комплексного индекса цифрового благополучия населения Индекс рассчитывается как среднеарифметическое субиндексов
Шаг пятый	Интерпретация результатов

Публикации:

Груздева М.А., Гордиевская А.Н. Критерии цифрового благополучия населения: состояние и проблемы // Экономические и социальные перемены: факты, тенденции, прогноз. 2025. Т. 18. № 5. С. 187–199. DOI: 10.15838/esc.2025.5.101.10



ВОЛОГОДСКИЙ НАУЧНЫЙ
ЦЕНТР РОССИЙСКОЙ
АКАДЕМИИ НАУК

ВАЖНЕЙШИЕ РЕЗУЛЬТАТЫ ИССЛЕДОВАНИЙ В МОНОГРАФИЯХ



**ВОЛОГОДСКИЙ НАУЧНЫЙ
ЦЕНТР РОССИЙСКОЙ
АКАДЕМИИ НАУК**



Тенденции и проблемы развития территорий : научные труды 2021–2025 гг. : в 4 т. / под науч. рук. чл.-кор. РАН В.А. Ильина, д.э.н. А.А. Шабуновой, д.э.н. Т.В. Усковой. – Вологда : ФГБУН ВолНЦ РАН, 2025.

Начиная с 2005 года, каждые пять лет, ВолНЦ РАН выпускает сборники избранных научных трудов. В первом сборнике, выпущенном в трех томах к 15-летию научного центра в 2005 году, представлены результаты исследований проблем развития региональной экономики и общества в период трансформации административно-командной системы на рыночные принципы хозяйствования. Во втором собрании избранных трудов в четырех томах, изданном к 20-летию научного учреждения в 2010 году, освещаются вопросы регионального развития в период восстановительного роста российской экономики,

обосновываются методы преодоления последствий мирового финансового кризиса 2008–2009 гг. и резервы ускорения региональной экономики. В третьем сборнике научных трудов в шести томах, приуроченном к 25-летию со дня основания научного центра, основной акцент сделан на вопросах эффективности управления социально-экономическими процессами, механизмов модернизации экономики и общества, ускорения экономического роста и изменения его качества, развития потенциала территорий. Четвертое издание, выход которого состоялся в год 30-летия центра, объединило работы, связанные с поиском организационно-экономических механизмов управления социально-экономическими процессами, обеспечивающими эффективность государственного управления и национальную безопасность, в условиях крайне неблагоприятной внешней среды.

К 35-летию Вологодского научного центра РАН подготовлено пятое собрание избранных научных трудов в четырех томах, в каждом из которых отражены и проанализированы события прошедшего пятилетия. Особенностью монографий, представленных в издании, являются длинные ряды данных, что позволяет не только увидеть текущее экономическое и социальное положение страны и региона, но и проследить наиболее важные индикаторы развития территорий в динамике, причины происходящих изменений, их прогноз. В конце каждого тома читатель может ознакомиться с аннотированным перечнем высокорейтинговых публикаций сотрудников ВолНЦ РАН, чтобы составить представление о широком спектре исследований, проводимых в Центре.

Издание предназначается работникам органов власти и управления всех уровней, научным сотрудникам, преподавателям, аспирантам, магистрантам, студентам и всем, кто интересуется проблемами региональной экономики, управления и территориального развития.

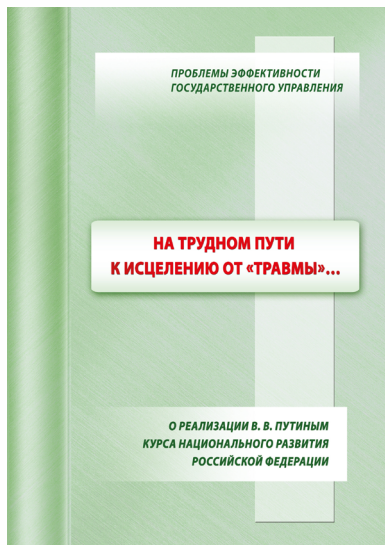


Структурно-технологические драйверы стратегического развития региона: монография / С.Ю. Глазьев, В.А. Ильин, А.А. Шабунова, Т.В. Ускова, Е.В. Лукин, Н.М. Румянцев, Д.А. Митяев, С.П. Ткачук; под ред. С.Ю. Глазьева, В.А. Ильина, А.А. Шабуновой; Вологодский научный центр Российской академии наук. – Вологда: ВолНЦ РАН, 2025. – 337 с.

В монографии обобщены теоретико-методологические подходы к определению стратегических приоритетов развития регионов, на материалах Вологодской области выявлены тенденции и ограничения структурно-технологической перестройки региональной экономики, определены контуры перспективной экономической специализации региона.

Обоснованы предложения по достройке и развитию региональных участков цепочек создания добавленной стоимости за счет новых локальных производств. С использованием мультипликаторов проведена оценка макроэкономических эффектов от реализации ресурсного потенциала производства, предложены способы раскрытия потенциала.

Книга адресована органам государственного управления, занимающимся вопросами развития региональной экономики, научным сотрудникам, преподавателям, студентам, аспирантам высших учебных заведений, а также широкому кругу читателей, которых интересуют вопросы структурно-технологической трансформации региональной экономики.



На трудном пути к исцелению от «травмы»...: о реализации В. В. Путиным курса национального развития Российской Федерации : монография / В. А. Ильин, М. В. Морев ; Вологодский научный центр Российской академии наук. – Вологда : ВолНЦ РАН, 2025. –383 с. : ил., табл.

В 2025 году исполняется ровно 25 лет с тех пор, как на должность Президента РФ впервые был избран В. Путин, и под его руководством страна начала постепенное движение от состояния «травмы», нанесенной распадом СССР, к обретению своей новой, постсоветской национальной идентичности и укреплению национального суверенитета в самом широком смысле этого слова (культурного, политического, экономического и т. д.).

В монографии представлен авторский взгляд на события и процессы, которыми сопровождался и продолжает сопровождаться этот нелегкий, наполненный значительным количеством внутренних и внешних вызовов путь. Причем не только для страны, для российского общества, системы государственного управления, но и для самого В. Путина, который в «ручном режиме» на протяжении первой четверти XXI века «вёл» страну к целям и задачам, публично озвученным им еще в 1999 году.

Монография основана на результатах долгосрочного мониторинга эффективности государственного управления, который ведется Вологодским научным центром РАН с середины 1990-х гг. и включает в себя, в том числе, комплексный социологический мониторинг состояния общества: оценки населением положения дел в стране, деятельности органов власти всех уровней, своего психологического состояния, восприятия динамики уровня и качества жизни и многие другие аспекты.

Авторская позиция, основанная на многолетнем анализе широкого комплекса реальных фактов, экспертных оценок, данных статистики и социологических опросов различных групп населения, исходит из того, что на пути укрепления национального суверенитета сохраняются многие проблемы, обретенные Россией ещё в период «лихих 90-х». Прежде всего это касается ценностных установок и мировоззрения значительной части правящих элит в системе государственного управления, культуре, науке, образовании и т. д., что выступает одной из главных причин сохраняющегося высокого уровня неравенства, пробуксовывания реализации национальных проектов, устойчивого ощущения социальной несправедливости у значительной части российского общества. Проблема качества правящих элит в настоящее время является главным препятствием для решения ключевой задачи национального развития – формирования и практической реализации базовых принципов нового Общественного договора или, другими словами, перехода страны на новый исторический этап развития, характеризующийся полным освобождением от догмата либеральных норм и ценностей западного общества потребления.

Книга адресована научным работникам, преподавателям, студентам, представителям органов власти и всем гражданам, интересующимся российской историей современного периода, стремящимся к объективному научному пониманию процессов и событий, происходящих в стране и в мире.



Сотрудничество Китая и России в сфере туризма: практика и перспективы : монография / [Ван Тин, Лу Сяоци, Е. В. Лукин, Е. Г. Леонидова, Чэнь Цзинь, Кун Вэнь ; под науч. рук. Сяо Хунбо, Ли Сяоюй, В. А. Ильина, А. А. Шабуновой] ; Вологодский научный центр Российской академии наук. – Вологда : ВолНЦ РАН, 2025. – 208 с. : ил., табл.

В монографии представлены результаты комплексного исследования, проведенного учеными Академии общественных наук провинции Цзянси Китайской Народной Республики и Вологодского научного центра Российской академии наук, посвященного перспекти-

вам развития российско-китайского сотрудничества в сфере туризма. Авторами выполнен обзор исследований российского-китайского туризма, проанализированы состояние и тенденции развития туристической отрасли России и Китая, приведен методический подход для оценки роли туризма в экономике страны. Рассмотрены успешные практики российско-китайского сотрудничества в сфере туризма. Особое внимание уделено развитию новых форматов туристических маршрутов с учетом цифровизации отрасли. Сделаны выводы о перспективах взаимодействия двух стран в сфере туризма.

Книга предназначена органам государственного управления, занимающимся вопросами развития российско-китайского взаимодействия в сфере туризма, научным сотрудникам, преподавателям, студентам, аспирантам высших учебных заведений, а также широкому кругу читателей, которых интересуют вопросы развития кооперации двух стран в туристической отрасли.



Обеспечение продовольственной безопасности России: экономические меры и технологические возможности : монография / [Е. А. Мазиллов, С. А. Кожевников, М. А. Лебедева и др. ; под общей редакцией Е.А. Мазилова] ; Вологодский научный центр Российской академии наук. – Вологда : ВолНЦ РАН, 2025. – 254 с.

Монография посвящена изучению проблем обеспечения продовольственной безопасности государства. Упор сделан на технологические возможности повышения эффективности одной из наиболее важных отраслей производства продовольствия – молочной промышленности. Рассмотрены сущность и специфика

продовольственной безопасности, а также направления ее повышения через экономические и неэкономические факторы; место и роль молочного животноводства в сельском хозяйстве и обеспечении продовольственной безопасности государства. Дана оценка тенденциям молочного скотоводства в мире, России и Вологодской области. Исследуются вопросы повышения продуктивности крупного рогатого скота через разработку современных нормированных систем кормления высокопродуктивных сельскохозяйственных животных, позволяющих реализовать заложенный генетически высокий уровень молочной продуктивности. Представлены результаты производственных опытов по оценке эффективности применения биотехнологических препаратов российского производства для повышения молочной продуктивности и улучшения здоровья крупного рогатого скота.

Книга адресована работникам органов государственного и муниципального управления, представителям сельского хозяйства, ученым, преподавателям, аспирантам, студентам высших учебных заведений экономической и сельскохозяйственной направленности, а также широкому кругу читателей, которые интересуются проблемами обеспечения продовольственной безопасности и развития молочной промышленности в РФ.

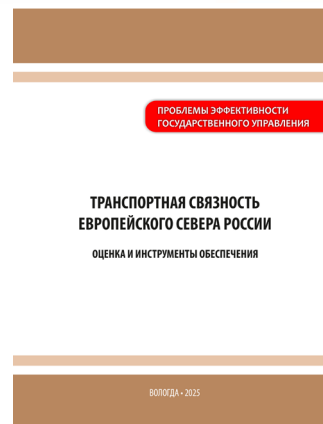


Городские агломерации «второго эшелона»: особенности, проблемы и стратегические приоритеты развития : монография / Вологодский научный центр Российской академии наук ; [С. А. Кожевников, Н. В. Ворошилов, С. С. Патракова и др. ; под. ред. С. А. Кожевникова]. – Вологда : ВолНЦ РАН, 2025. – 256 с. : ил., табл.

Монография направлена на решение научной проблемы, связанной с дискусионностью в науке вопросов относительно наличия, а также специфики агломерационных процессов и эффектов, продуцируемых крупными и большими городами. Исследование, с одной стороны, нацелено на углубленное теоретико-методологическое

осмысление подходов к исследованию агломераций «второго эшелона», концептуализацию и формирование соответствующего инструментария, а с другой – носит ярко выраженный аналитико-информационный, практико-ориентированный характер. В первой главе раскрыты концептуальные основы развития агломераций «второго эшелона». Во второй главе усилия коллектива сфокусированы на исследовании особенностей и проблем развития ряда российских агломераций «второго эшелона»: обоснованы их фактические границы; выявлены особенности проявления агломерационных процессов; оценены агломерационные эффекты, продуцируемые на микро- и мезоуровнях, рынках жилья и труда. В третьей главе с учетом результатов критического анализа особенностей нормативно-правового, организационно-институционального обеспечения управления агломерационным строительством в регионах России обоснованы стратегические приоритеты, организационно-экономический механизм и предложены стратегические проекты экономического развития городских агломераций «второго эшелона».

Монография будет полезна федеральным, региональным, местным органам власти, осуществляющим полномочия в сфере агломерационного строительства; научным сотрудникам, преподавателям, аспирантам, а также широкому кругу читателей, которые интересуются проблемами развития городских агломераций и пространственного развития России в условиях обострения больших вызовов.



Транспортная связность Европейского Севера России: оценка и инструменты обеспечения: монография / Т.В. Ускова, С.А. Кожевников, С.С. Патракова, И.А. Секушина, Н.В. Ворошилов; под общ. ред. Т.В. Усковой, С.А. Кожевникова; Вологодский научный центр Российской академии наук. – Вологда: ВолНЦ РАН, 2025. – 174 с. (Проблемы эффективности государственного управления).

Монография посвящена исследованию особенностей, проблем и инструментов обеспечения транспортной связности северных регионов России, которые занимают почти 2/3 площади страны и характеризуются особенно неблагоприятной ситуацией в данной сфере. В первой главе раскрыты теоретико-методологические основы исследования, методические подходы и инструментарий оценки транспортной связности региона, сущность и факторы ее обеспечения. Во второй главе выявлены ключевые тенденции и особенности развития транспортной инфраструктуры Европейского Севера России; проведена оценка транспортной связности на различных уровнях иерархии (меж-, внутрирегиональная, внутригородская); выявлена роль профильных нацпроектов в повышении транспортной связности регионов Севера. В третьей главе в рамках обоснованного авторами методического подхода проведена оценка влияния различных аспектов транспортной связности на экономическое развитие региона; на базе этого обоснованы стратегические направления и инструментальное обеспечение повышения связности северного региона, в т.ч. в рамках совершенствования существующей системы программно-целевого управления.

Монография будет интересна и полезна специалистам органов государственной власти федерального и регионального уровней, осуществляющим полномочия в сфере инфраструктурного развития территорий; научным сотрудникам, преподавателям высших учебных заведений, аспирантам, студентам, а также широкому кругу читателей, которых интересуют проблемы пространственного развития регионов России.

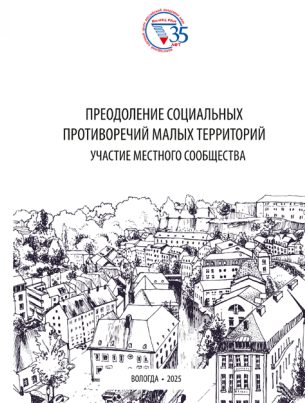


Молодежь в современном российском обществе : монография / Вологодский научный центр Российской академии наук ; [А. А. Шабунова, М. А. Груздева, А. Э. Жданова и др. ; под ред. А. А. Шабуновой]. – Вологда : ВолНЦ РАН, 2025. – 229 с. : ил., табл.

В монографии представлены результаты комплексного исследования молодежи как социально-демографической группы в рамках портретного подхода. Особое внимание уделено демографическим характеристикам, здоровью молодого населения, его образованию, культурному уровню, социокультурным установкам, особенностям занятости, гражданского участия. Рассмотрены

аспекты государственной молодежной политики в ракурсе реализации национальных проектов Российской Федерации. Работа базируется на статистических данных и данных мониторинговых исследований, проводимых в Вологодской области Вологодским научным центром РАН.

Книга предназначена научным работникам, специалистам в области молодежной политики, преподавателям высших учебных заведений, студентам, а также широкому кругу читателей, интересующихся проблемами молодежи.

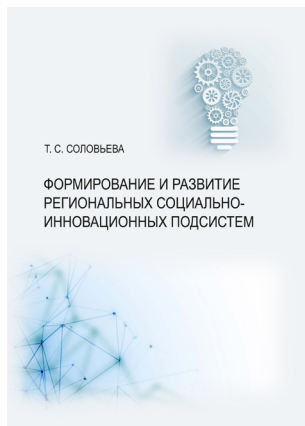


Преодоление социальных противоречий малых территорий: участие местного сообщества : монография / [Ю. В. Уханова, К. Е. Косыгина, Е. Д. Копытова, Е. О. Смолева ; под редакцией Ю. В. Ухановой] ; Вологодский научный центр Российской академии наук. – Вологда : ВолНЦ РАН, 2025. – 122 с. : ил., табл.

Монография посвящена изучению социальных противоречий малых территорий и роли участия местного сообщества в их преодолении. В первой главе рассмотрены теоретико-методологические аспекты сущности и специфики местного сообщества, его участия в развитии малых территорий, обобщены методические подходы к

изучению социальных противоречий малых городов и поселений в пространстве современного научного дискурса, проанализированы авторские методики их оценки. Во второй главе представлены результаты комплексного измерения уровня социально-экономического развития малых территорий (авторская методика апробирована на 96 малых городах 7 регионов СЗФО и ЦФО России) и их основные проблемы и точки роста. На основе анализа динамики индекса качества городской среды и социологических данных определены ключевые социальные противоречия в развитии малых территорий, в том числе с позиции местного сообщества. В третьей главе обобщены механизмы участия местных сообществ в развитии малых территорий, проанализированы эффекты участия в разрешении социальных противоречий для жизнеобеспечения малых городов в общественно-политической, социально-экономической и социокультурной сферах, разработаны индивидуальные траектории развития малых территорий за счет активного включения местного сообщества в эти процессы.

Книга адресована работникам органов государственного и муниципального управления, представителям некоммерческого сектора, ученым, преподавателям, аспирантам, студентам высших учебных заведений социологической, политологической, экономической направленности, а также широкому кругу читателей с активной гражданской позицией, которых интересует проблематика развития малых территорий РФ и потенциал участия местных сообществ в этих процессах.



Формирование и развитие региональных социально-инновационных подсистем : монография / Т. С. Соловьева ; под научной редакцией Г. В. Леонидовой ; Вологодский научный центр Российской академии наук. – Вологда : ВолНЦ РАН, 2025. – 212 с. : ил., табл.

Монография посвящена исследованию формирования и развития региональных социально-инновационных подсистем. В первой главе определены социально-экономическая сущность и место социальных инноваций в региональной инновационной системе, аргументировано выделение в ее составе региональной социально-инновационной подсистемы, которую предложено рассматривать с точки зрения экосистемного подхода; охарактеризованы основные методы и подходы к исследованию региональных социально-инновационных подсистем, предложен оригинальный инструментарий оценки их развития. Во второй главе определены предпосылки для разработки и реализации социальных инноваций на примере Северо-Западного федерального округа, а также базовый вклад социальных инноваций в ВРП регионов СЗФО; дана оценка развития региональных социально-инновационных подсистем субъектов СЗФО, что послужило основой для построения типологии регионов по данному критерию; выявлены проблемные точки взаимодействия органов власти, бизнес-структур, гражданского общества, научно-образовательных организаций,

социальных предпринимателей в контексте развития социальных инноваций в регионах СЗФО. В третьей главе представлены ключевые направления развития региональных социально-инновационных подсистем в рамках федеральной и региональной политики; обозначены проблемы в области социальной и инновационной активности населения, сформулированы рекомендации по ее активизации в интересах регионального развития; предложены концептуальные положения по повышению эффективности взаимодействия субъектов региональной экономики по вопросам развития социальных инноваций. Книга адресована научным работникам, преподавателям, студентам, представителям органов власти и всем интересующимся вопросами инновационного развития, в частности социальных инноваций. Полученные выводы и рекомендации могут быть использованы в практике государственного управления для совершенствования политики в области поддержки социальных инноваций на региональном уровне.



Научно-технологическое развитие российских регионов: задачи и возможности цифровизации экономики : монография / Вологодский научный центр Российской академии наук ; [К.А. Устинова, М.А. Печенская-Полищук, В.С. Усков и др.]. – Вологда : ВолНЦ РАН, 2025. – 211 с. : ил., табл.

В монографии представлены результаты коллективной работы, содержащей итоги исследований, касающихся осуществления научно-технологического развития территорий с позиций задач и возможностей цифровизации экономики. Рассматривается процесс цифровизации на уровне государственного и предпринимательского секторов, выявляются возможности для осуществления цифровизации и решения задач, стоящих перед ключевыми акторами этого процесса. Особое внимание сосредоточено на систематизации отечественного и зарубежного опыта осуществления цифровизации, на определении проблем и барьеров этого процесса в обозначенных секторах, а также разработке направлений по преодолению выделенных проблем. Показано, что важнейшим фактором, воздействующим на цифровизацию, становится научно-технологический потенциал, сопряженный с вопросами разработки и внедрения передовых технологий. Важное место отведено обсуждению вопросов, касающихся региональной системы управления научно-технологическим развитием, а также кадрового обеспечения задач цифровизации экономики.

Издание предназначено для широкого круга общественности: работников органов власти и управления, чья деятельность связана с принятием и реализацией решений в области экономической и инновационной политики; ученых, специалистов, занимающихся фундаментальными и прикладными исследованиями проблем цифровой трансформации экономических систем; представителей предпринимательского сообщества, вовлеченных в реализацию бизнес-процессов с использованием цифровых технологий, и других заинтересованных данным направлением читателей.

Издание предназначено для широкого круга общественности: работников органов власти и управления, чья деятельность связана с принятием и реализацией решений в области экономической и инновационной политики; ученых, специалистов, занимающихся фундаментальными и прикладными исследованиями проблем цифровой трансформации экономических систем; представителей предпринимательского сообщества, вовлеченных в реализацию бизнес-процессов с использованием цифровых технологий, и других заинтересованных данным направлением читателей.



Инновационное предпринимательство как фактор регионального развития / С. Л. Иванов ; под науч. рук. С. В. Теребовой. – Вологда : ВолНЦ РАН, 2025. – 157 с. : ил., табл.

Монография представляет результаты научных изысканий по вопросам формирования и развития инновационного предпринимательства на региональном уровне. В работе подробно изучены теоретико-методологические основы исследования рассматриваемого типа предпринимательства в плоскости региональной экономики и предложен методический инструментарий для идентификации специфики и проблем, разработ-

ки направлений развития инновационного предпринимательства на региональном уровне. В частности, разработаны две авторские методики, позволяющие численно оценить дифференциацию российских регионов по уровню развития инновационного предпринимательства и степень его вклада в региональный экономический рост. Выявлены и описаны различия в инновационном поведении малого, среднего и крупного предпринимательства в условиях региональной инновационной системы. Более того, разработаны и обоснованы концептуальные подходы к формированию политики развития инновационного предпринимательства в российских регионах с учетом вновь возникающих факторов и ограничений, предложена и апробирована на материалах Вологодской области система комплексного мониторинга инновационного предпринимательства, дающая возможность выявлять региональную специфику и ключевые проблемы его развития, а также оценивать результативность мер по его поддержке.

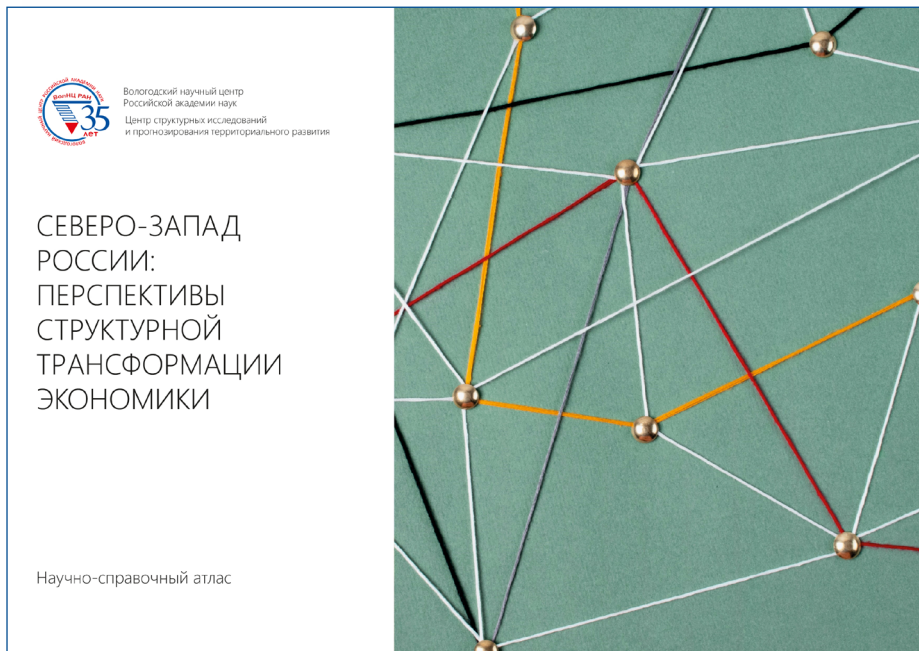
Книга предназначена для сотрудников органов исполнительной и законодательной власти, в ведении которых сосредоточены вопросы инновационного и научно-технологического развития, развития предпринимательского сектора. Более того, представленный материал может быть полезен для научных работников, выполняющих исследования в данной проблемной области, преподавателей вузов, сотрудников научных организаций.

НАУЧНО-СПРАВОЧНЫЕ АТЛАСЫ



**ВОЛОГОДСКИЙ НАУЧНЫЙ
ЦЕНТР РОССИЙСКОЙ
АКАДЕМИИ НАУК**

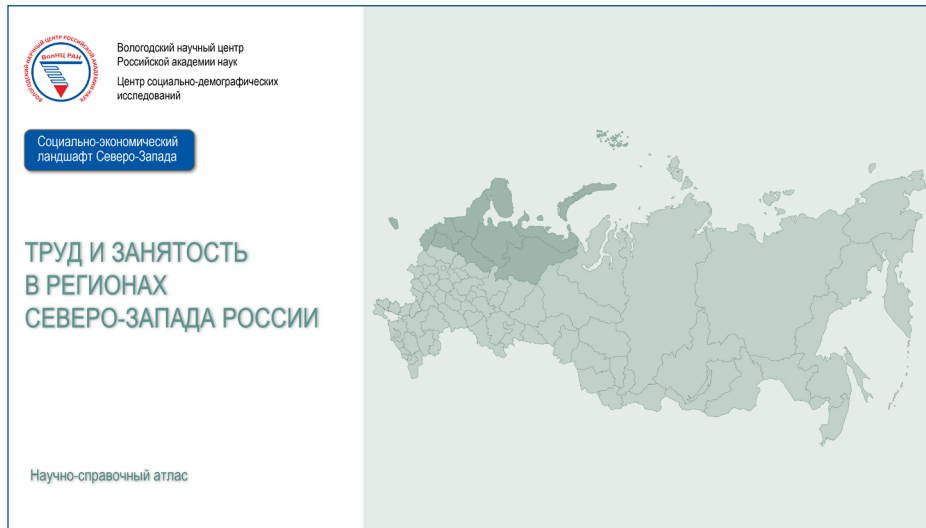
Разработан методический подход к анализу и проектированию структурной трансформации экономики макрорегиона в условиях геополитических изменений, включающий оригинальные методы оценки специализации регионов, их положения в цепочках создания стоимости, рыночного потенциала, инвестиционной активности, бюджетных приоритетов и опирающийся на данные официальной статистики, финансовой отчетности предприятий, результаты анкетирования бизнеса и методы межотраслевого моделирования, что позволяет проводить многоуровневую диагностику экономики и выявлять точки роста для повышения ее сложности и устойчивости. Апробация подхода на материалах регионов Северо-Западного федерального округа позволила создать детализированные экономические профили территорий, выявить их текущую и перспективную специализацию, оценить степень адаптации к санкционному давлению и потенциал репозиционирования в национальных производственных цепочках. Результаты опубликованы в научно-справочном атласе. Практическая значимость исследования заключается в создании управленческого инструментария для обоснования приоритетов структурной и инвестиционной политики, стимулирования межрегиональной кооперации и «достройки» цепочек создания стоимости.



Публикации:

Северо-Запад России: перспективы структурной трансформации экономики: научно-справочный атлас / [Е.В. Лукин, Н.М. Румянцев, Е.Г. Леонидова и др.; под редакцией А.А. Шабуновой, Т.В. Усковой, Е.В. Лукина]; Вологодский научный центр Российской академии наук. Вологда: ВолНЦ РАН, 2025. 120 с.

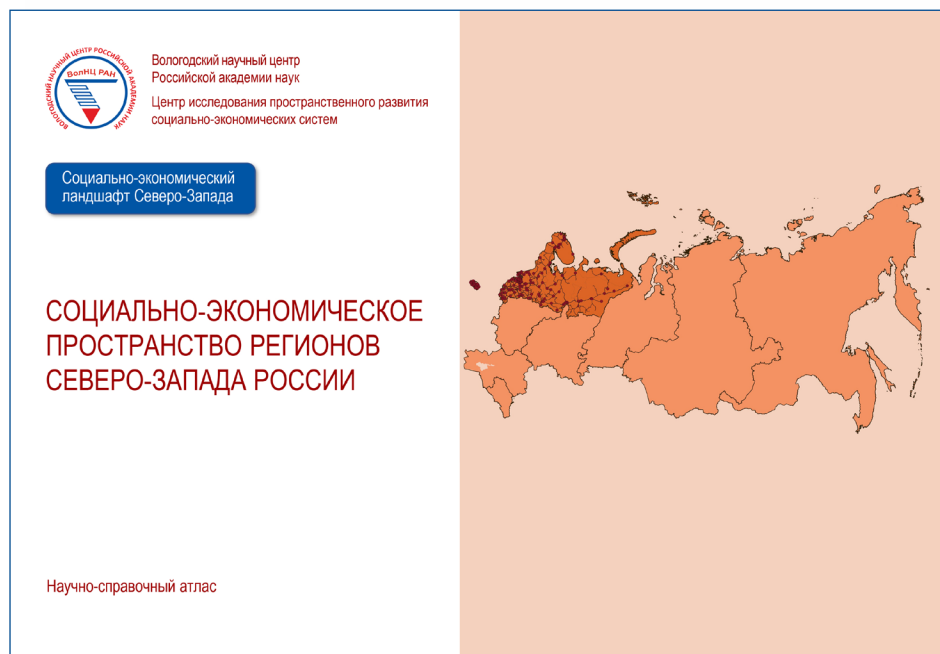
Разработаны и апробированы концептуальные подходы к представлению научных результатов в формате проблемно-аналитического атласа, объединяющего инфо- и картографические материалы, позволяющие комплексно проанализировать количественные сдвиги и качественные трансформации на рынках труда субъектов Северо-Западного федерального округа. Атлас базируется на многоуровневой информационной базе, включающей как официальные статистические данные (2020–2023 гг. и 2024 г.), так и авторские агрегированные показатели. Набор индикаторов охватывает ключевые социальные аспекты трудовой деятельности (спрос и предложение на рынке труда; ценовые параметры труда; производительность труда; формы занятости и условия труда; подготовка кадров; динамика рынка рабочей силы). Визуализация данных посредством карт и инфографики обеспечивает наглядность анализа, позволяя выявлять территориальные диспропорции и тренды развития. Научная новизна заключается в интеграции разнородных данных в единый аналитический продукт и применении пространственно-визуальных методов для исследования рынков труда. Практическая значимость Атласа как интегративного инструмента анализа, прогнозирования и управления процессами в сфере труда и занятости на макро- и мезоуровне заключается в том, что он представляет собой эмпирическую основу для совершенствования социальной политики в части реализации национальных проектов «Кадры» и «Эффективная и конкурентная экономика».



Публикации:

Труд и занятость в регионах Северо-Запада России: научно-справочный атлас / Г.В. Леонидова, Т.С. Соловьева, Г.В. Белехова, А.А. Колесов; под общ. ред. А.А. Шабуновой, О.Н. Калачиковой. Вологда: ВолНЦ РАН, 2025. 95 с.: ил., табл.

Разработан и апробирован концептуальный подход к представлению научных результатов в формате научно-справочного атласа, позволяющего на основе табличной и графической (в т.ч. картографической) визуализации данных провести анализ ключевых тенденций, особенностей, проблем и обосновать стратегические приоритеты пространственного развития регионов Северо-Западного федерального округа. Его новизна заключается в том, что пространственное развитие рассматривается через призму трансформации расселенческого, производственно-экономического, инфраструктурного, экологического каркасов на макро- и внутрирегиональном уровнях с использованием как общенаучных (анализ, синтез и т.д.), так и специальных методов экономических и географических наук (построение картограмм и картодиаграмм с использованием ГИС, SWOT-анализ и др.). Практическая значимость атласа заключается в том, что он представляет собой методическую и научно-аналитическую основу для совершенствования и реализации политики пространственного развития на федеральном, макро- и региональном уровнях в условиях обострения больших вызовов и реализации Стратегии пространственного развития России на период до 2030 г. с прогнозом до 2036 г.



Публикации:

Социально-экономическое пространство регионов Северо-Запада России: научно-справочный атлас / С.А. Кожевников, С.С. Патракова, М.А. Лебедева, Н.В. Ворошилов, Е.Д. Копытова; под общ. ред. А.А. Шабуновой, Т.В. Усковой, С.А. Кожевникова. Вологда: ВолНЦ РАН, 2025. 74 с.: ил., табл.

СВИДЕТЕЛЬСТВА О РЕГИСТРАЦИИ ИНТЕЛЛЕКТУАЛЬНОЙ СОБСТВЕННОСТИ



**ВОЛОГОДСКИЙ НАУЧНЫЙ
ЦЕНТР РОССИЙСКОЙ
АКАДЕМИИ НАУК**

РОССИЙСКАЯ ФЕДЕРАЦИЯ



СВИДЕТЕЛЬСТВО

о государственной регистрации базы данных

№ 2025620072

Межотраслевой баланс производства и распределения продукции Ленинградской области

Правообладатель: *Федеральное государственное бюджетное учреждение науки "Вологодский научный центр Российской академии наук" (RU)*

Авторы: *Ускова Тамара Витальевна (RU), Лукин Евгений Владимирович (RU), Сидоров Максим Андреевич (RU), Румянцев Никита Михайлович (RU), Куревич Арина Юрьевна (RU), Челпикские Инна Ричардовна (RU)*

Заявка № 2024626021
Дата поступления 05 декабря 2024 г.
Дата государственной регистрации в Реестре баз данных 09 января 2025 г.

Руководитель Федеральной службы по интеллектуальной собственности
Ю.С. Зубов



РОССИЙСКАЯ ФЕДЕРАЦИЯ



СВИДЕТЕЛЬСТВО

о государственной регистрации базы данных

№ 2025620793

Мониторинг предпринимательства в сфере информационно-коммуникационных и цифровых технологий на региональном уровне

Правообладатель: *Федеральное государственное бюджетное учреждение науки «Вологодский научный центр Российской академии наук» (RU)*

Автор(ы): *Иванов Семен Леопольдович (RU)*

Заявка № 2025620305
Дата поступления 05 февраля 2025 г.
Дата государственной регистрации в Реестре баз данных 17 февраля 2025 г.

Руководитель Федеральной службы по интеллектуальной собственности
Ю.С. Зубов



РОССИЙСКАЯ ФЕДЕРАЦИЯ



СВИДЕТЕЛЬСТВО

о государственной регистрации базы данных

№ 2025624137

Социальное самочувствие и экономическое положение населения Вологодской области. Итоги 2024 года.

Правообладатель: *Федеральное государственное бюджетное учреждение науки "Вологодский научный центр Российской академии наук" (RU)*

Авторы: *Шабунова Александра Анатольевна (RU), Космина Ксения Евгеньевна (RU), Морев Михаил Владимирович (RU), Жапанова Ангелина Эдуардовна (RU), Бахалова Ирина Михайловна (RU), Леопидова Елена Эдуардовна (RU)*

Заявка № 2025623776
Дата поступления 10 сентября 2025 г.
Дата государственной регистрации в Реестре баз данных 30 сентября 2025 г.

Руководитель Федеральной службы по интеллектуальной собственности
Ю.С. Зубов



РОССИЙСКАЯ ФЕДЕРАЦИЯ



СВИДЕТЕЛЬСТВО

о государственной регистрации базы данных

№ 2025624921

Качество жизни и благополучие населения 2025: итоги социологического исследования в Вологодской области и Республике Башкортостан

Правообладатель: *Федеральное государственное бюджетное учреждение науки «Вологодский научный центр Российской академии наук» (RU)*

Авторы: *Белыхова Галина Вадимовна (RU), Накуц Лейла Натильевна (RU), Шматова Юлия Евгеньевна (RU), Попов Андрей Васильевич (RU), Гордеевская Александра Николаевна (RU), Паранчева Ирина Викторовна (RU)*

Заявка № 2025624637
Дата поступления 27 октября 2025 г.
Дата государственной регистрации в Реестре баз данных 06 ноября 2025 г.

Руководитель Федеральной службы по интеллектуальной собственности
Ю.С. Зубов



РОССИЙСКАЯ ФЕДЕРАЦИЯ



СВИДЕТЕЛЬСТВО

о государственной регистрации базы данных

№ 2025625586

Межотраслевой баланс производства и распределения продукции Санкт-Петербурга

Правообладатель: *Федеральное государственное бюджетное учреждение науки "Вологодский научный центр Российской академии наук" (RU)*

Авторы: *Лукин Евгений Владимирович (RU), Сидоров Максим Андреевич (RU), Румянцев Никита Михайлович (RU), Балабина Арина Юрьевна (RU), Челпикские Инна Ричардовна (RU)*

Заявка № 2025625255
Дата поступления 17 ноября 2025 г.
Дата государственной регистрации в Реестре баз данных 01 декабря 2025 г.

Руководитель Федеральной службы по интеллектуальной собственности
Ю.С. Зубов



РОССИЙСКАЯ ФЕДЕРАЦИЯ



СВИДЕТЕЛЬСТВО

о государственной регистрации базы данных

№ 2025625727

«База данных мониторинга функционирования и развития производственного сектора экономики регионов Северо-Запада России-2025»

Правообладатель: *Федеральное государственное бюджетное учреждение науки «Вологодский научный центр Российской академии наук» (RU)*

Авторы: *Лукин Евгений Владимирович (RU), Ускова Тамара Витальевна (RU), Широкова Елена Юрьевна (RU)*

Заявка № 2025625398
Дата поступления 19 ноября 2025 г.
Дата государственной регистрации в Реестре баз данных 04 декабря 2025 г.

Руководитель Федеральной службы по интеллектуальной собственности
Ю.С. Зубов



РОССИЙСКАЯ ФЕДЕРАЦИЯ



СВИДЕТЕЛЬСТВО

о государственной регистрации базы данных

№ 2025625931

База данных показателей (стандартизированных коэффициентов) для оценки уровня социально-экономического развития муниципальных районов (округов) Вологодской области за 2000-2024 гг.

Правообладатель: *Федеральное государственное бюджетное учреждение науки «Вологодский научный центр Российской академии наук» (RU)*

Автор(ы): *Воронцов Николай Владимирович (RU)*

Заявка № 2025625651
Дата поступления 28 ноября 2025 г.
Дата государственной регистрации в Реестре баз данных 09 декабря 2025 г.

Руководитель Федеральной службы по интеллектуальной собственности
Ю.С. Зубов





СЕЛЬСКОХОЗЯЙСТВЕННЫЕ НАУКИ



**ВОЛОГОДСКИЙ НАУЧНЫЙ
ЦЕНТР РОССИЙСКОЙ
АКАДЕМИИ НАУК**

ОБОСОБЛЕННОЕ ПОДРАЗДЕЛЕНИЕ СЗНИИМЛПХ

Курирующий заместитель директора – к.э.н. Е.А. Мазилев
Директор СЗНИИМЛПХ – к.э.н. Е.А. Мазилев

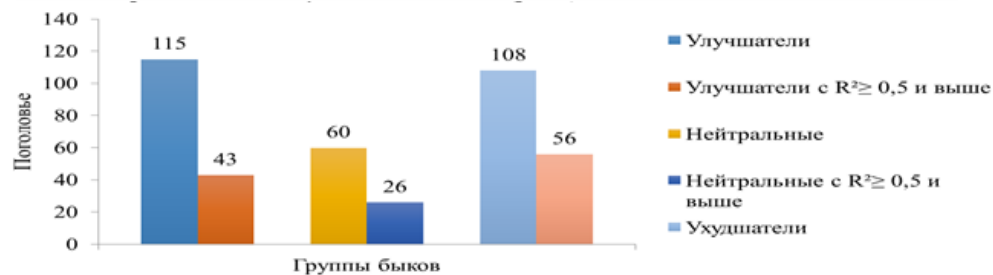


**ВОЛОГОДСКИЙ НАУЧНЫЙ
ЦЕНТР РОССИЙСКОЙ
АКАДЕМИИ НАУК**

FMGZ-2025-0016 «Разработка программы развития молочного скотоводства в условиях Европейского Севера РФ»

Руководитель НИР – к.с.-х.н. Е.А. Третьяков

Определен уровень реализации генетического потенциала крупного рогатого скота новой популяции голштинской породы с использованием метода BLUP, выявлены быки-улучшатели и взаимосвязь результатов их оценки. В популяции установлено среднее значение генетического потенциала по надюю материнских предков у коров 1-го отела, которое составило 11657 кг, при массовой доле жира 4,12% и белка 3,37%; у быков-производителей, отцов коров 1-го отела, 13090 кг при массовой доле жира 4,15% и белка 3,31%. Реализация генетического потенциала продуктивных признаков коровами 1-го отела в среднем по популяции составила: по надюю – 82,4%, по массовой доле жира в молоке – 93,4%, белка – 100,3%. Определение реализации генетического потенциала быков-производителей их дочерьми-первотелками показало, что по надюю потенциал быка-отца реализован на 73,3%, по массовой доле жира в молоке – на 92,8%, белка – на 102,1%. Реализация генетического потенциала продуктивных признаков коровами 1-го отела в среднем по популяции составила по надюю 82,4%, по массовой доле жира в молоке – 93,4%, белка – 100,3%. По результатам определения племенной ценности быков, используемых на подконтрольной популяции, установлено, что достоверно ($P \leq 0,05-0,001$) превосходят сверстниц по надюю дочери 23 быков, что составляет 26,4% от числа производителей, оцененных методом «дочери-сверстницы». При использовании метода BLUP для оценки племенной ценности быков выявлены улучшатели по надюю с ПЦ ≥ 100 кг и достоверностью оценки (R^2) $\geq 0,5$. Таких производителей установлено 43, что составляет 15,2% от числа быков, прошедших оценку данным методом.



Структура быков, оцененных методом BLUP

Взаимосвязь результатов оценки племенной ценности быков-производителей

Коррелируемые показатели племенной ценности	Классическая корреляция	Ранговая корреляция
Надой (дочери-сверстницы) – надой (BLUP)	0,41***	0,38***
МДЖ (дочери-сверстницы) – МДЖ (BLUP)	0,33***	0,34***
МДБ (дочери-сверстницы) – МДБ (BLUP)	0,43***	0,39***

Примечание: Критерий достоверности: *** $p \leq 0,001$.

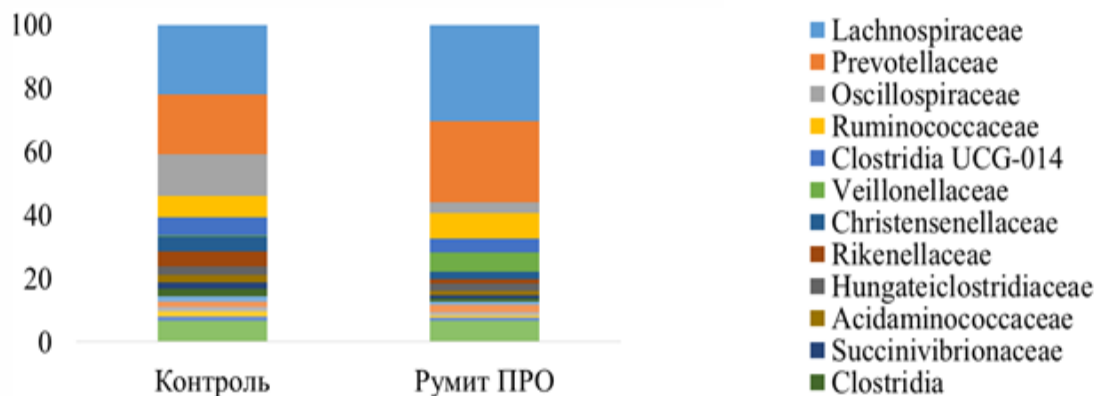
Публикации:

1. Хромова О.Л. Абрамова Н.И. Селимян М.О. Зенкова Н.В. Факторы, влияющие на продолжительность хозяйственного использования голштинизированных коров // Вестник НГАУ. 2025. № 2 (75). С. 246–253. DOI: 10.31677/2072-6724-2025-75-2-246-253
2. Массив микросателлитных профилей крупного рогатого скота голштинской породы Вологодской области / М.О. Селимян, Т.В. Кожевникова, Е.В. Хенерина, А.В. Мурзаева, С.В. Сурначева // Свидетельство о регистрации базы данных RU 2025621624, 14.04.2025.

FMGZ-2025-0016 «Разработка программы развития молочного скотоводства в условиях Европейского Севера РФ»

Руководитель НИР – к.с.-х.н. *Е.А. Третьяков*

Разработана энергонасыщенная кормовая смесь на основе высококлассных объёмистых кормов, способствующая повышению уровня молочной продуктивности дойных коров, стимулируя рубцовое пищеварение. Разработанная кормовая смесь создана на основе высококлассных объёмистых кормов (силос злаковый, злаково-бобовый и кукурузный в количестве 16,2, 9,6 и 9,3 кг, сено 0,6 кг) с включением в состав нового биологического препарата «РУМИТ ПРО» (ООО «Биотроф»). Применение разработанной кормовой смеси, с учётом силосно-концентратного типа кормления и лактационного периода, способствует повышению потребления сухого вещества рациона, оптимизации полноценности питания высокопродуктивных коров, поддерживая физиолого-биохимический статус жвачного животного, и вследствие этого – повышению уровня молочной продуктивности коров на 6,35 кг в сутки по сравнению с контролем. Кормовая смесь способствует нормализации показателей крови коров на уровне обеспечения продуктов межлужочкового обмена в соответствии с рекомендуемыми ранее значениями, поддержанию количественного и видового состава эндобионтов рубца, участвующих в пищеварительных процессах коров на уровне, соответствующем не менее 12 видов инфузорий и не менее 5,4 тыс. в 1 мл содержимого рубца и повышению концентрации в содержимом рубца целлюлозолитических бактерий семейств Lachnospiraceae и Ruminococcaceae, ЛЖК синтезирующих бактерий.



Состав микробиома рубцовой жидкости коров на уровне бактериальных семейств (по данным NGS-секвенирования ампликонов гена 16S рРНК)

Публикации:

1. Гусаров И.В., Обряева О.Д., Харитонов Е.Л. Использование фи-стулирования в исследованиях полноценного питания высоко-продуктивных молочных коров // Ветеринария и кормление. DOI: 10.30917/АТТ-VK-1814-9588-2025-4-8
2. Фоменко П.А., Богатырева Е.В. Анализ питательных ве-ществ и кормовой ценности заготовленных кормов в регионах Вологодской области // Молочнохозяйственный вестник. 2025. № 2. С. 106–127. DOI: 10.52231/2225-4269_2025_2_1064
3. Гусаров И.В., Обряева О.Д. Корма и кормление высокоудойных коров в условиях промышленного предприятия с учетом пищева-рения жвачных // Кормление сельскохозяйственных животных и кормопроизводство. 2025. № 11. № (244). С. 3–16. DOI: 10.33920/sel-05-2511-01

FMGZ-2025-0017 «Разработка агротехнологий биологизации земледелия путём формирования высокопродуктивных агрофитоценозов кормовых культур для интенсивного использования, обеспечивающих сохранение почвенного плодородия в условиях Европейского Севера Российской Федерации»

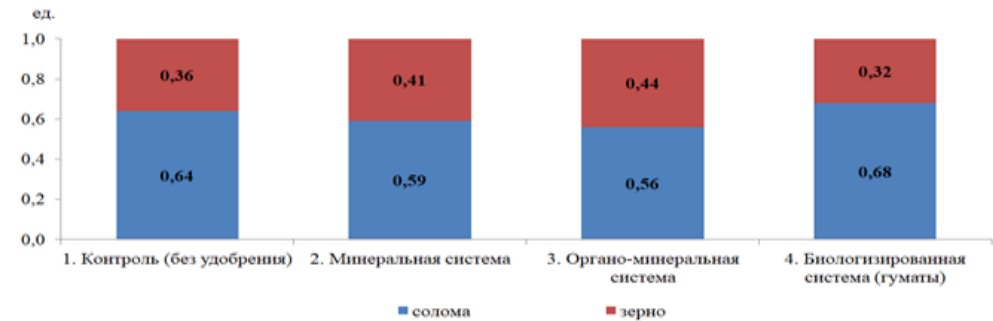
Руководитель НИР – к.с.-х.н. В.В. Вахрушева

Проведена оценка изменения параметров почвенного плодородия при применении разных систем удобрения на среднекультуренной дерново-подзолистой почве. При проведении эксперимента по оценке систем удобрений (минеральная $N_{60}P_{100}K_{10}$; органо-минеральная – «Оргавит» 15 т/га + $N_{30}P_{50}K_{50}$; биологизированная – гумат «Онежский» 1,5 + 1,0 л/га + «Гумат 7+» 1,5 л/га) применение минеральной и органо-минеральной систем удобрений на среднекультуренной дерново-подзолистой почве позволило получить наибольшую урожайность ячменя.

Влияние систем удобрения на урожайность зерна, ц/га

Вариант опыта	Урожайность ц/га	Прибавка к контролю	
		ц/га	%
1. Контроль (без удобрения)	8,0	-	-
2. Минеральная система	21,1	13,1	164
3. Органо-минеральная	21,5	13,5	169
4. Биологизированная (гуматы)	11,1	3,1	39
Среднее по опыту	15,4	-	-
НСР ₀₅		1,8	

Наибольшее значение показателя «зерно / солома» было получено в варианте с биологизированной системой удобрения (1:2,1).



Влияние систем удобрения на распределение основной и побочной продукции у растений ячменя ярового

Публикации:

1. Ерегин А.В., Ерегина С.В. Влияние систем удобрения на содержание и вынос кальция и магния урожаем зеленой массы вико-овсяной смеси на разных фонах кислотности почвы // Агробиотехника. 2025. Т 8. № 2. С. 1–10. DOI: 10.15838/alt.2025.8.2.2
2. Прядильщикова Е.Н., Вахрушева В.В. Совместное использование микробиологических препаратов и минеральных удобрений в пастбищных агроценозах // Сельскохозяйственный журнал. 2025. № 3 (18). С. 64–77. DOI: 10.48612/FARC/2687-1254/007.3.18.2025
3. Коновалова Н.Ю., Коновалова С.С. Подбор кормовых травосмесей для многоукосного использования в условиях Европейского Севера России // Вестник АПК Верхневолжья. 2025. № 3 (71). С. 12–21. DOI: 10.35694/YARCX.2025.71.3.002
4. Налиухин А.Н., Ерегин А.В. Влияние систем удобрения на содержание подвижного и легкоподвижного фосфора и калия в дерново-подзолистой легкосуглинистой почве // Агробиотехника. 2025. № 4. С. 3–12. DOI: 10.31857/S0002188125040019

ЛАБОРАТОРИЯ БИОЭКОНОМИКИ И УСТОЙЧИВОГО РАЗВИТИЯ

*Курирующий заместитель директора – к.э.н. Е.А. Мазилев
И. о. заведующего лабораторией – И.И. Рассохина*

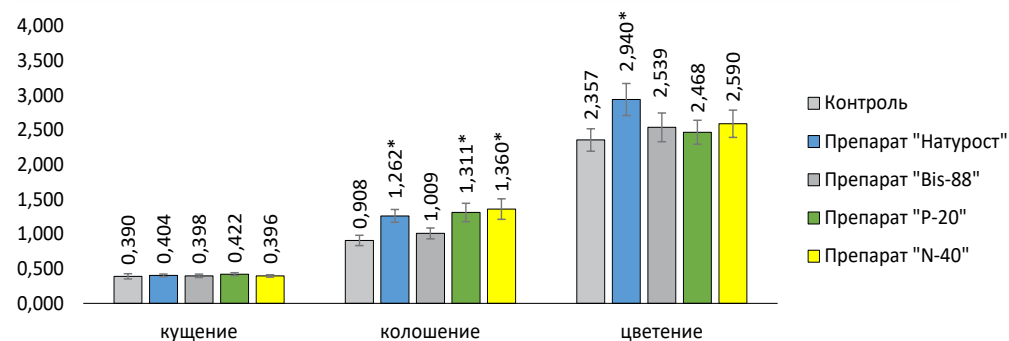


**ВОЛОГОДСКИЙ НАУЧНЫЙ
ЦЕНТР РОССИЙСКОЙ
АКАДЕМИИ НАУК**

FMGZ-2025-0018 «Микроорганизмы и их метаболиты как фактор экологизации и интенсификации сельскохозяйственного производства в условиях Нечерноземной зоны России»

Руководитель НИР – к.б.н. А.В. Платонов

Изучено действие микробных препаратов на ростовые и продуктивные показатели сельскохозяйственных культур в условиях Нечерноземной зоны Северо-Запада России (на примере Вологодской области). Исследованию подвергались экспериментальные микробные препараты: «Натурост» (*Bacillus subtilis* №111), «Bis-88» (*Bacillus pumilus* Bis-88), «P-20» (*Bacillus amyloliquefaciens* P-20) и «N-40» (*Paenibacillus xylanexedens* N-40). Результаты мелкоделяночного полевого опыта по изучению действия данных микробных препаратов на ростовые параметры овса сорта «Лев» и ячменя сорта «Сонет» позволяют говорить об их ростостимулирующем влиянии в условиях Вологодской области: наблюдается увеличение как значений ассимиляционной поверхности (до 15–57% у овса и до 27–71% у ячменя) совместно с содержанием в листьях фотосинтетических пигментов (содержание хлорофиллов превосходило контроль на 6–39% у овса и на 2–75% у ячменя), так и сухого вещества (до 19–54% у овса и до 11–50% у ячменя).



Сухая масса опытных растений ячменя сорта Сонет в опыте 2025 года, г

Результаты оценки зерновой продуктивности изучаемых культур в рамках постановки мелкоделяночного полевого опыта следующие: препарат «Натурост» повышает зерновую продуктивность овса на 21%, ячменя – на 15%, «Bis-88» – на 24% и 26%, «P-20» – на 33 и 43%, «N-40» – на 27 и 63% соответственно овса и ячменя. Результаты, полученные в рамках производственного опыта на базе СПК (Колхоз) «Передовой», показывают ростостимулирующее действие препарата «Bis-88», зерновая продуктивность в опыте возрастала на 10% (урожайность контрольного варианта достигала 22 ц/га, опытного – 24 ц/га).

Публикации:

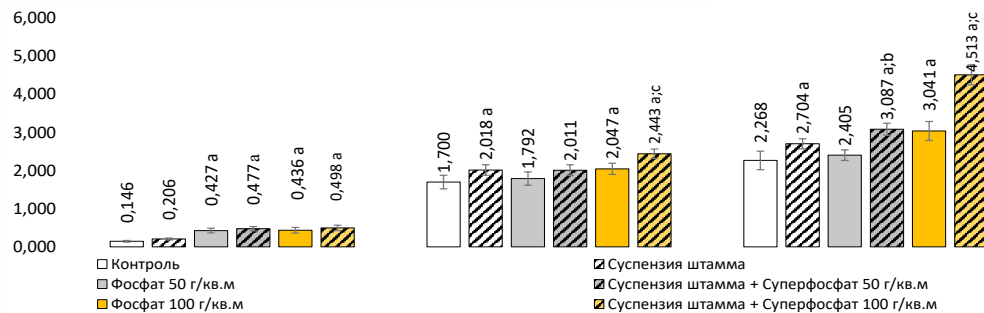
1. Ерегина С.В., Рассохина И.И., Платонов А.В. Влияние биопрепарата на рост и урожайность овса в условиях Вологодской области // Вестник КрасГАУ. 2025. № 2. С. 9–17. <https://doi.org/10.36718/1819-4036-2025-2-9-17>
2. Ерегина С.В., Платонов А.В., Рассохина И.И. Оценка действия отечественных препаратов «Натурост» и «Натурост-М» на рост и продуктивность ячменя ярового // Труды Кубанского государственного аграрного университета. 2025. № 4.
3. Кузнецова М.М. Влияние экспериментального препарата, созданного на основе бактерий *Paenibacillus xylanexedens*, на рост и продуктивность ярового ячменя в условиях Нечерноземья // Известия Оренбургского государственного аграрного университета. 2025. № 6. С. 14–18. <https://doi.org/10.37670/2073-0853-2025-116-6-14-18>

FMGZ-2025-0018 «Микроорганизмы и их метаболиты как фактор экологизации и интенсификации сельскохозяйственного производства в условиях Нечерноземной зоны России»

Руководитель НИР – к.б.н. А.В. Платонов

Изучено действие потенциально перспективного для создания биопрепарата штамма *Pseudomonas* sp. GEOT18 на рост и развитие сельскохозяйственных культур. В исследованиях 2025 года был подтвержден потенциал штамма, а также показаны новые ранее не изученные его свойства. Так, в культуральной жидкости (КЖ) штамма GEOT18 содержание аминокислот снижалось на 5–28%, наиболее явно в 1-е сутки культивирования, что характерно и для триптофана (на 1-е сутки было обнаружено 3,06 мг/л триптофана, на 2-е сутки – 2,45 мг/л). Учитывая, что триптофан является основным предшественником ИУК, можно предполагать его использование в синтезе данного фитогормона. Это согласуется с собственными результатами исследования возможности штамма синтезировать индолы ($7,87 \pm 0,71$ мг/л). Подтверждена способность GEOT18 трансформировать фосфаты и незначительно фиксировать молекулярный азот. Кроме того, в отношении возможности проявлять амилитическую, целлюлолитическую и протеолитическую активности свойства штамма GEOT18 были выражены незначительно. Отсутствие явно выраженных данных свойств является преимуществом, когда речь идет об изучении бактерий с точки зрения проявления ими ростостимулирующих свойств.

Результаты мелкочаечного полевого опыта показали, что суспензия штамма GEOT18 оказывает ростостимулирующее действие на ячмень сорта «Сонет» в процессе вегетации: сухая масса растений превосходит контроль на 19–40%, зерновая продуктивность возрастает относительно контроля на 18%. Минеральные удобрения весомо увеличивали ростовые параметры ячменя (сухая масса превосходила контроль в 2,9–3,2 раза в фазу кущения и на 5–33% в фазы колошения и цветения). Единовременное использование суспензии штамма и минеральных удобрений оказалось еще более эффективным, дополнительная прибавка значений сухой массы достигала 12–48% в зависимости от фазы, типа и дозы удобрения. В конечном итоге зерновая урожайность ячменя при внесении фосфорных удобрений превосходила контроль в 1,8–2,0 раза, комплексных – в 2,0 раза. В условиях внесения минеральных удобрений и суспензии штамма зерновая продуктивность ячменя дополнительно увеличивалась на 5–8% относительно вариантов с исключительным внесением минеральных удобрений (в 1,9–2,1 раза выше контроля). Полученные результаты позволяют предполагать, что использование суспензии изучаемого штамма может позволить сократить дозировку вносимых минеральных удобрений.



a – разница по сравнению с контролем статистически достоверна при $p < 0,05$; b – разница по сравнению с вариантом, где вносились фосфаты в количестве 50 г/м², статистически достоверна при $p < 0,05$; c – разница по сравнению с вариантом, где вносились фосфаты в количестве 100 г/м², статистически достоверна при $p < 0,05$

Сухая масса опытных растений ячменя сорта «Сонет» в течение вегетации при использовании фосфорных минеральных удобрений в разных дозировках, г

Публикации:

1. Рассохина И.И., Маракаев О.А., Платонов А.В. Ростостимулирующая активность штамма *Pseudomonas* sp. GEOT18 из тубероида орхидеи *Dactylorhiza incarnata* // Известия Иркутского государственного университета. Серия Биология. Экология. 2025. Т. 51. С. 3–15. <https://doi.org/10.26516/2073-3372.2025.51.3>
2. Рассохина И.И., Маракаев О.А. Действие суспензии штамма *Pseudomonas* sp. GEOT18 в условиях внесения фосфатных удобрений на морфофизиологические параметры и продуктивность *Hordeum vulgare* // Известия Высших учебных заведений. Поволжский регион. Естественные науки. 2025. № 3.
3. Рассохина И.И. Результаты лабораторных и полевых исследований по изучению действия суспензии штамма *Pseudomonas* sp. GEOT18 на ростовые и продуктивные показатели хозяйственно-значимых культур // Свидетельство о регистрации базы данных RU 2025621499, 03.04.2025.

FMGZ-2025-0018 «Микроорганизмы и их метаболиты как фактор экологизации и интенсификации сельскохозяйственного производства в условиях Нечерноземной зоны России»

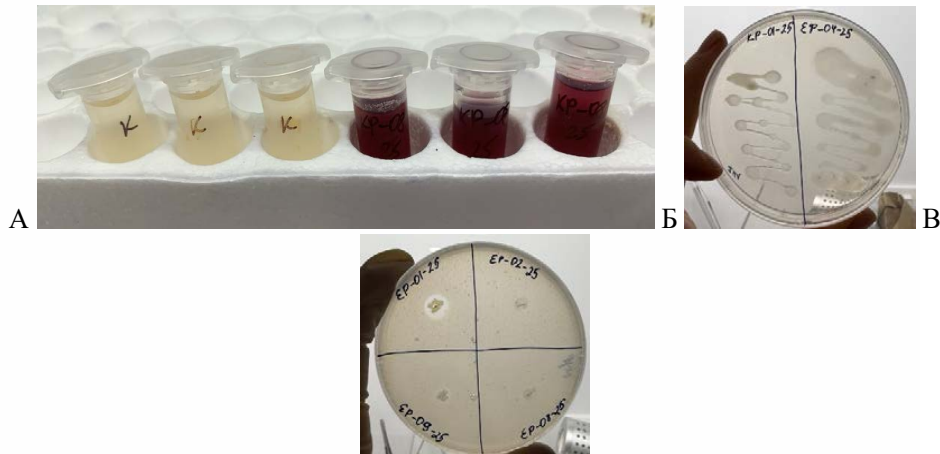
Руководитель НИР – к.б.н. А.В. Платонов

Проведен поиск перспективных для агропроизводства штаммов микроорганизмов, выделенных из различных частей местных растений.

Сбор растительных образцов осуществлялся в рамках экспедиции в окрестности д. Мухино (Череповецкий округ, Вологодская область). Участок сбора растительных образцов был представлен луговым разнотравным сообществом. В качестве доноров бактерий были выбраны типичные и широко распространенные виды Нечерноземной зоны России, в частности Вологодской области – купырь лесной (*Anthriscus sylvestris* (L.) Hoffm.), бодяк полевой (*Cirsium arvense* L.) и ежа обыкновенная (*Dactylis glomerata* L.). Бактерии выделялись из ризосферы и филлосферы.

В рамках исследований были получены чистые культуры выделенных изолятов и проведена оценка их ферментативной активности, способности к фиксации азота, мобилизации фосфатов, синтеза ИУК, а также начата оценка выраженности антагонистических свойств в отношении фитопатогенных организмов.

Среди изолятов, выделенных в рамках выезда, 89% обнаруживали способность синтезировать индолы, при этом 54% способны к их синтезу в количестве 10 мг/л и выше, 36% – в количестве 20 мг/л и выше, 23% – в количестве 30 мг/л и выше, 16% – в количестве 50 мг/л и выше. Среди 74 изолятов 62% обнаруживали способность фиксировать молекулярный азот и всего 23% – трансформировать фосфаты. Единновременно способностями к трансформации фосфатов, фиксации молекулярного азота и синтезу ИУК обладали 16% изолятов (12 шт.), наиболее интересными являлись следующие 8 изолятов: ЕФ-01-25, ЕР-11-25, ЕР-12-25, БодФ-01-25, КФ-01-25, КФ-05-25, КФ-14-25, КР-03-25, синтез ИУК которых выше 10 мг/л, а трансформация фосфора и фиксация азота значительны.



Пример оценки способности изолятов синтезировать индолы (А), фиксировать молекулярный азот (Б) и трансформировать фосфаты (В)

Для четырех наиболее перспективных изолятов (ЕФ-01-25; ЕР-11-25; ЕР-12-25; БодФ-01-25) были поставлены лабораторные опыты по оценке действия их трехдневных суспензий на посевные характеристики семян и ростовые параметры в фазе проростка ячменя сорта «Сонет» и кресс-салата. Результаты показали, что всхожесть семян кресс-салата сохранялась на уровне контроля, а у ячменя при действии изолятов ЕФ-01-25 и БодФ-01-25 возрастала относительно контроля на 45 и 16% соответственно. Морфометрические параметры проростков кресс-салата при действии суспензий изучаемых изолятов значимо не менялись, а проростки ячменя, обработанные суспензиями ЕФ-01-25 и ЕР-12-25, значимо превосходили контрольные растения по количеству корней (на 15%), а также имели тенденцию к превосходству по показателям максимальной длины корня (на 18–31%), суммарной длины корневой системы (на 21–29%) и длины coleoptilya (на 6–37%). Таким образом, среди выделенных и изученных 74 изолятов именно ЕФ-01-25 и ЕР-12-25 являются наиболее интересными для стимуляции роста растений в агропроизводстве.

СВИДЕТЕЛЬСТВА О РЕГИСТРАЦИИ ИНТЕЛЛЕКТУАЛЬНОЙ СОБСТВЕННОСТИ



**ВОЛОГОДСКИЙ НАУЧНЫЙ
ЦЕНТР РОССИЙСКОЙ
АКАДЕМИИ НАУК**

